

**Secretariado
de Misiones
"Selvas Amazónicas"**



MEMORIA 2009



Secretariado de Misiones "SELVAS AMAZÓNICAS" MEMORIA 2009

ÍNDICE

✓	Carta del Director	3
✓	LOS SITIOS.....	5
	Perú.....	5
	República Dominicana.....	12
	Malabo-Guinea Ecuatorial.....	13
✓	PROYECTOS EN PERÚ	14
	Reparación Avioneta	14
	Atención pastoral y Casa Misión .	15
	Intervención Educativa	21
	Becas de Estudios Superiores	29
	Instalaciones y equipamiento	35
	Atención Sanitaria.....	39
	Prog. del Centro José Pío Aza.....	42
	Atención Comunidades Nativas....	45
	Otras ayudas al Vicariato Ap.....	48
✓	PROY. REPÚBLICA DOMINICANA.....	49
	Dispensario Santa Catalina.....	52
	Medicamentos Bella Vista	53
	Pastoral en Los Almácigos.....	53
	Radio Seybo	55
	Becas escolares.....	58
✓	PROY. GUINEA ECUATORIAL	61
✓	PROYECTOS COMUNES	63
✓	CUENTAS DE EXPLOTACIÓN.....	65

Carta del Director

Estimado lector y colaborador:

Como todos los años, nos acercamos a usted para darle a conocer los trabajos y acciones llevadas a cabo por el Secretariado de Misiones "Selvas Amazónicas", así como los hechos más interesantes acaecidos en el pasado año 2009.

El mes de marzo es siempre, en el Secretariado, el mes de aprobación de cuentas, presupuestos, y proyectos para el ejercicio. El pasado año nos enfrentamos a la aprobación, temerosos de la influencia que la crisis vivida durante todo el ejercicio, y que aún perdura, pudiera tener en la recaudación anual. Confiados en la Providencia, nos comprometimos a trabajar más y mejor para poder financiar todas las solicitudes recibidas que se alzaban hasta 1.396.235,00 €, frente a una perspectiva de ingresos de 1.400.000 €. Preveíamos, pues, un déficit de más de quinientos mil euros en cuanto se añadiesen los gastos de funcionamiento del Secretariado. Sin embargo, como puede verse en las cuentas que presentamos, hemos obtenido un beneficio de algo más de veintiún mil euros.

Además de la respuesta generosa de nuestros colaboradores a las peticiones de ayuda de los misioneros, tal vez sea otra razón del buen resultado del ejercicio, la mejora cualitativa de las campañas de propaganda. El diseño nuevo de los pasquines, la inclusión del sobre respuesta con franqueo pagado, y finalmente el aumento de envíos de correo en la campaña de Navidad (410.000 envíos), detrayéndolos de la campaña de mayo (solamente 110.000), pueden haber sido causa de la buena recaudación de Navidad, que consiguió el acercamiento a "Selvas Amazónicas" de más de quinientos nuevos colaboradores.

También es digno de señalar el cambio de la Junta Directiva del Secretariado. En el mes de julio tuvo lugar el Capítulo Provincial de la Provincia de España de la Orden de Predicadores, y en él se renovó la Junta Directiva que quedó formada por los siguiente miembros:

Director: **Fray Francisco L. de Faragó Palou**
 Subdirector: **Fray Santos López Miguel**
 Vocales: **Fray Hilario Provecho (Síndico de la Provincia)**
Fray Segundo Pizarro Isidro
Fray Eugenio Martínez Valle



Fr. Francisco L. de Faragó, OP

Conforme marcan nuestros estatutos, las funciones de mayor importancia de la Junta Directiva son la aprobación de presupuestos y proyectos.

Sin ninguna duda, la novedad más importante del año 2009 y que hemos de destacar por encima de cualquier otro suceso, ha sido el inicio de la misión de San Martín de Porres en Malabo (Guinea Ecuatorial). Si bien en el 2008 se inicia la construcción y equipamiento de la misión, ha sido en el 2009 cuando la vida misionera, el anuncio del Evangelio y las ayudas sociales han iniciado su caminar. Pedimos al Señor de todas las Misiones que bendiga la nueva fundación y a cuantos en ella trabajan y colaboran.

Conviene dejar anotado, en esta memoria, la presencia de un equipo del programa Pueblo de Dios de Televisión Española en nuestras misiones. Hacía ya años que TVE no las visitaba, exactamente nueve, y a raíz de la inauguración en nuestra sede de la sala de exposiciones "Cien años de Misión", se produjo de nuevo el encuentro con TVE, que prometió un viaje a Perú.



Colaboradores trabajando en la propaganda

Fue en el mes de mayo, durante quince días, cuando las misiones del Urubamba recibieron la visita del grupo de TVE acompañados por el que suscribe. El grupo estaba formado por cuatro técnicos: Ricardo Olmedo, como guionista; Roberto Domingo, realizador; Antonio Urrea, cámara, y Pascual Barraca, sonido. Durante todo el viaje nos acompañó D. Rafael Alonso Ordieres, director del Centro Cultural José Pío Aza de Lima. Durante su estancia realizaron 25 horas de grabación que permitieron la realización seis reportajes, que ya hemos editado en DVD. Quedaron gratamente impresionados de nuestras misiones y de los misioneros, de forma que prometieron regresar en este año 2010 para recorrer las misiones del río Madre de Dios; promesa que cumplen en el mes de abril, iniciando su visita por la misión de Shintuya, adonde nunca se había acercado TVE por la dificultad de acceso.

También durante el 2009, preparamos una exposición fotográfica ambulante con más de 100 fotografías grandes sobre nuestras misiones. El objetivo: acercar un poco más las misiones a las personas próximas a nuestras casas recorriendo los conventos y monasterios de la familia dominicana. La exposición se inauguró el pasado diciembre en el convento de San Esteban de Salamanca, pero la suerte no nos acompañó. Instalada en el piso superior del Claustro de los Reyes, las inclemencias meteorológicas de viento y lluvia del mes de diciembre tiraban los paneles al suelo y nos obligaron a recogerla en escasos días. Prometimos llevarla de nuevo en época más adecuada. Ya en este año 2010 hemos iniciado el recorrido por los conventos de frailes.

Quiero señalar la siguiente iniciativa por lo simpática y cariñosa: tal vez fuera la presencia en España en el 2008 de Fray David Martínez de

Aguirre, misionero de Kirigueti, pero la cuestión es que los residentes del Colegio Mayor "Aquinas" de Madrid, organizaron un baile para recaudar fondos para ayudar a jóvenes de la misión de Kirigueti que realizan estudios superiores.

Hasta aquí las actividades y novedades dignas de señalar en esta memoria anual. Les invito a que continúen leyéndola, se acercarán a los sitios misionales y a los proyectos que en ellos se desarrollan gracias a su colaboración, que agradecemos de corazón. Al final de la misma, también podrán conocer un esquema de nuestros ingresos y gastos habidos en el 2009.

No podemos terminar esta carta de presentación sin agradecer al personal del Secretariado su inestimable servicio, que sin ningún género de duda, va mucho más allá de la relación laboral; testimoniar nuestro sincero reconocimiento al grupo de colaboradores voluntarios que, con dedicación, paciencia y enormes dosis de cariño por nuestras misiones, pasan horas y horas ensobrando los cientos de miles de cartas de las campañas y los boletines; y hacer patente nuestra inmensa gratitud a los miles de colaboradores que, desde las grandes ciudades hasta en los más pequeños pueblos del país, con su oración y sus donativos colaboran en mantener cada día más vivas nuestras misiones. A todos vosotros personal, voluntarios y colaboradores que Dios os lo pague, que es buen pagador.

Fr. Francisco L. de Faragó Palou, OP

Director



LOS SITIOS

▶ Perú

PUERTO MALDONADO

En el corazón de la selva virgen del Madre de Dios, está enclavada la ciudad de Puerto Maldonado, capital del departamento y del Vicariato, a unos 1.800 kms. de Lima. Región legendaria desde 1567, con la expedición del



Plaza de Armas - Puerto Maldonado

Gobernador español Juan Álvarez Maldonado, y misterioso desconocido tesoro hasta 1861 con el viaje del valiente coronel peruano Faustino Maldonado. Carlos Fermín Fitzcarrald dio el definitivo impulso al conocimiento del Madre de Dios ingresando por el istmo de su nombre, acariciando miras industriales y comerciales, aunque más bien políticas. Protagonista de matanzas memorables contra los salvajes que eran capturados para el trabajo del caucho, y posteriormente vendidos como mano de obra en Bolivia. En el año 1902, el Perú comenzó a hacer efectiva su soberanía en estos vastos territorios al ponerse las primeras



Centro Apaktone

bases de la ciudad de Puerto Maldonado, con una guarnición militar. El negocio del caucho, ya no era tal negocio y comenzó la desbandada y el abandono. Sin la presencia de los Misioneros Dominicanos, no hubiera subsistido la ciudad ya que fueron ellos quienes se establecieron allí, fundaron la primera escuela y un humilde hospital y obtuvieron el apoyo del Supremo Gobierno para hacer progresar aquella avanzada. Hoy, una hermosa ciudad de más de 80.000 habitantes, capital del Departamento, con oficinas Públicas, Hospitales, Estadio, Aeropuerto y Hotel de Turistas. Los misioneros atienden el culto de la Iglesia, despacho Parroquial, clases de religión, emisora "Radio Madre de Dios" y la visita pastoral a todos los caseríos, incluyendo los más alejados de su jurisdicción, Comunidades Campesinas Cristianas, Catequistas Seglares, así como la atención especial a los indígenas de la tribu huaraya, residentes en Chonta, río Tambopata, y Palma Real en el Madre de Dios. En Maldonado está el Seminario Diocesano San Juan María Vianney y Centro Pastoral Apaktone, para catequistas y líderes de las comunidades cristianas. Puerto Maldonado, como capital del departamento de Madre de Dios, es una ciudad cosmopolita, fron-

teriza con Bolivia y, a pesar de estar enclavada en plena selva, ofrece óptimas perspectivas, incluso para la industria de la madera, el oro, la agricultura, ganadería y el turismo.

SHINTUYA

El imperio de los mashcos centrado hoy en una hermosa misión. Un pueblo que progresa paso a paso y fruto de mil vicisitudes y contratiempos, de sacrificio y esfuerzo. Muchas fueron las arriesgadas expediciones en busca de los mashcos, amarakairis, kareneris, sireneris, huachipairis y toda la lista de los grupos llamados "feroces" del



Misión de Shintuya

Alto Madre de Dios, temidos en muchas leguas a la redonda. Un hombre, un misionero, el P. José Álvarez, el Apaktone, con el estandarte de San Miguel Arcángel y una palabra "huamaambi", "hermano", consiguió lo que no pudieron las escopetas y rifles de caucheros y aventureros. Su primer "hermano" Pajaja le ayudó como curaca a establecer el primer puesto de misión el 8 de Abril de 1944, en las cabeceras del río Kaichihue. Allí se estableció la primera capilla y fue el centro de otras visitas por el río Punkiri, Karene, Igpave, Kipoznue y Sorocue. Once años después, vista la mayor afluencia de mashcos y el mejor terreno para su supervivencia, en 1955 se trasladó la Misión a las orillas del río Palotoa, en el Alto Madre de Dios. Pero, a los 3 años de establecidos, una arrasadora inundación deshizo todo el trabajo, casas, chacras y capilla. En 1958, se trasladó la misión al lugar que hoy ocupa en las orillas del humilde río Shintuya, siempre bajo el patrocinio de San Miguel de los Mashcos. Su actual población es de unos 550 amarakairis en su totalidad, procedentes de diferentes ríos vecinos. Y qué orgullo saber que los que fueron llamados "feroces mashcos" viven unidos, formando un pueblo con internado, Escuela Primaria y



Interior de la Capilla de Shintuya

Secundaria, Granja, Posta médica y la nueva Iglesia. Aún hay muchos grupos dispersos por las cabeceras de los ríos, pero saben que en Shintuya tienen su casa, humilde casa, pero un amparo mejor que la jungla de donde parten para sus cacerías y pescas, donde se educan sus hijos y donde practican sin temor ni vergüenza su cultura, sus costumbres sociales y su folklore.

QUILLABAMBA

Capital de la ubérrima Provincia de la Convención, la más extensa de todas las del Departamento de Cuzco, y centro comercial próspero. Es la ciudad más avanzada por ser muy rico el Valle y tener un gran movimiento económico debido al café, té, cacao y coca. Con más de 35.000 habitantes, está enclavada en un hermoso valle a orillas del río Urubamba en las últimas estribaciones de los Andes. Muy bien comunicada con la ciudad de Cuzco por dos carreteras, es el centro de vida de la mayor población del Vicariato en el Alto Urubamba, más de 100.000. Sus habitantes en su gran mayoría agricultores de los ricos valles de La Convención hablan el idioma quechua que caracteriza a los pobladores de la sierra del Perú. Quillabamba es una Parroquia extensísima y compleja, ya que no solamente comprende el casco urbano, ya de por sí grande, sino también los distritos de Santa Ana, Santa Teresa, Vilcabamba, en las alturas de más de 4,000 m., Occobamba, Maranura y Huayopata. Su historia es tan antigua como el Imperio Inca, ya que su mismo nombre lo dice: Quillabamba, la Pampa de la Luna. Los misioneros dominicos que hoy hacen labor apostólica en la zona, ingresaron exactamente en el año 1903, cuando Quillabamba era solamente la Hacienda Santa Ana. Su trabajo es

extenso y variado, como lo es la Parroquia. Solamente en Quillabamba hay 16 centros educativos, 2 Institutos Superiores y Universidad Agraria, con una población estudiantil de 8,400 alumnos. Las Misioneras Dominicanas desarrollan una labor verdaderamente admirable, en el Hospital, las Escuelas y las Comunidades campesinas. Los misioneros seculares atienden una Librería y Biblioteca de servicio a la comunidad estudiantil. El día 23 de abril de 1969, la casa de



Vista general - Quillabamba

los misioneros de Quillabamba se constituyó en Convento. Los misioneros en Quillabamba atien-



Convento de la Inmaculada - Quillabamba

den más de 150 Comunidades Cristianas Campesinas. El año 1997 se estableció en Quillabamba el primer Monasterio de Monjas Dominicanas de Clausura.

KORIBENI

A pedido y ruegos de los matsiguenkas del río Pachiri, se fundó esta misión. El curaca Manueishi viajó a Chirumbia para insistir y prometer toda su



Capilla de Koribeni

ayuda a fray Pío Aza, quien hizo la fundación el 18 de septiembre de 1918, bajo la advocación de San José, en la confluencia del Koribeni con el Urubamba. Casi de inmediato se estableció la escuela. En el año 1922, los matsiguenkas de Koribeni con fray Wenceslao Fernández, comenzaron a abrir un camino que les facilitara el acceso hasta Chirumbia, se sumaron a su entusiasmo los de Chirumbia bajo las órdenes del curaca Tata-Cruz, alargándolo posteriormente hasta



Vista de la Misión de Koribeni

Sirialo. Esto le valió al padre el nombramiento de Agente Municipal por parte de la Municipalidad de Quillabamba, por abrir una arteria de vida trascendental para la Convención. En el año 1923, fray Wenceslao levantó la primera capilla en Koribeni. El año 1944, Fray Andrés Ferrero trasladó a la margen derecha del Urubamba la Misión, ya que la pampa de la desembocadura del Koribeni se inundaba fácilmente en época de lluvias. Y allí está la misión hasta hoy, poblada únicamente por miembros de la tribu matsigenka, con una escuela fundamental dirigida por misioneros seculares. El curso escolar de 1966, trajo una gran novedad para esta misión y fue el establecimiento definitivo de las Madres Misioneras Dominicanas, con internado y escuela, enfermería y asistencia social. La población de Koribeni no excederá de unos 700 matsigenkas, habitando todos los cerros vecinos y las alturas del mismo Koribeni. En el año 1967, se inauguró la nueva y flamante escuela, amplia y cómoda, hecha con el esfuerzo de todos, particularmente por el entusiasmo de Fray Daniel López. Posteriormente se estableció el Colegio de Secundaria. Aún hay mucho que caminar, pero la misión prospera, aún quedan muchos matsigenkas por los cerros y laderas que esperan la visita del padre.

de repetidos viajes por aquellas zonas del que fue su primer superior, fray Miguel Matamala. La afluencia de matsigenkas, pasado el Pongo de Mainique, es grande y fue lo que motivó la creación de esta avanzada. Se hicieron las primeras instalaciones de todo puesto misional, la capilla, escuela y las casitas de las familias matsigenkas. Timpía es el paso obligado de la carretera de penetración que se está construyendo desde Sirialo y que pasará el Pongo de Mainique abriendo una ruta importante para el desarrollo de nuestra selva. Hoy cuenta con nuevas instalaciones que surgieron a raíz de un incendio que arra-



Atardecer en Timpía

TIMPIA

En la confluencia con el río Urubamba del río Timpía y el Sihanuro se encuentra ubicada la misión de San Pedro mártir del Timpía. Puesto misional creado el 30 de julio de 1953, y después

só todo lo hecho. Los misioneros realizan frecuentes expediciones a diferentes grupos de matsigenkas dispersos por toda esa zona llevándoles, además de la atención religiosa, la atención sanitaria, ya que viven aún en condiciones infrahumanas, particularmente por el Alto Timpía y Tikompiná.



Edificio y Patio del Internado - Timpía

KIRIGUETI

Puesto misional ubicado en la margen izquierda del río Urubamba y en la primera vuelta del río Picha o Pícharo, palabra matsigenka que significa lagarto. Se fundó esta misión el 4 de Agosto de 1957, para poder atender a los numerosos matsigenkas que poblaban el río Urubamba entre el Timpía y el Sepahua, siendo al mismo tiempo la mitad del camino entre ambas misiones. Su primera casa fue una chocita de hoja de palmera, que servía para todo: capilla, escuela y lugar de reuniones, pero una gran inundación lo arrasó todo y se comenzó la nueva y más confortable construcción terminada el año 1963, fecha en la que comenzó a funcionar la misión como independiente, ya que antes era atendida desde Timpía



Misión de Kirigueti

solamente. Poblado de matsiguenkas en su totalidad, con internado indígena, escuela y colegio de educación secundaria, atendidos por misioneros seglares y profesorado bilingüe, ya con su posta médica y aeropuerto. El río Picha y su puesto misional es centro de operaciones para múltiples visitas a familias matsiguenkas internadas en las selvas y en las quebradas. Kirigueti fue la misión de acogida de los Ashianinkas, salvados de las garras de los terroristas de Sendero Luminoso, y posteriormente ubicados en la nueva misión de Tangoshiari.



Poblado de Kirigueti

SEPAHUA

Un anhelo acariciado desde los primeros días del Vicariato fue la penetración al Bajo Urubamba. El 17 de Septiembre de 1947, los Padres Francisco Álvarez y Domingo Elorza preparaban una expedición al Bajo Urubamba, vía Atalaya, para reconocer la zona, pero por imprevistos no se pudo llevar a cabo. No obstante fray Andrés Ferrero bajó desde Koribeni hasta Atalaya,



Internado de Sepahua

recogiendo datos precisos, y fray Francisco Álvarez sobrevoló la zona para ubicar el lugar apropiado. Después, el 26 de Diciembre de 1947, comenzó a surcar el Urubamba y llegó a la desembocadura del Sepahua. Con los informes recibidos, Mons. Enrique Álvarez determinó fundar la nueva Misión del Sepahua y visitarla él personalmente para hacer la instalación oficial. La expedición salió el 2 de Junio de 1948, de Koribeni, pero a una hora de navegación, río abajo pasado el río Sirialo, naufragó la canoa pereciendo ahogado. Su sacrificio no fue estéril ya que la anhelada Misión del Rosario de Sepahua siguió adelante. En el mes de Febrero de 1949, ya se encontraba nuevamente allí fray Francisco Álvarez levantando la primera humilde casa-misión, capilla y escuela a orillas del Sepahua en cuya desembocadura a la margen derecha se halla la nueva Misión. Era un centro estratégico poblado de numerosas e interesantes tribus, principalmente los piro, amahuacas y yaminahuas. A mediados de Abril de 1955, llegaron al Sepahua las tres primeras Madres Misioneras para establecer el internado indígena para niñas. El 7 de Agosto de 1963, fue bendecido e inaugurado solemnemente su flamante campo de aviación. Hoy la Misión del Sepahua es



Plaza de los fundadores

una de las más florecientes del Vicariato. Acoge en su seno piros, amahuacas, campas y matsiguenkas, con dos internados, uno para varones y otro para mujeres, escuela primaria, escuela técnica, y de educación secundaria, con magnífica instalación de carpintería y aserradero y hospital. En los últimos años la Misión, en colaboración con la fundación Carlos Laborde, ha creado un Instituto de Educación Superior. El Sepahua es centro de partida de importantes expediciones al Inuya, Mapuya y otros ríos de la zona poblados de amahuacas y yaminahuas.

COLORADO

El territorio del río Colorado era considerado como el bastión de los entonces llamados "Mashcos", tribu guerrera que rechazaba con violencia cualquier penetración en su área del hombre blanco, después que el boom cauchero dejara en ellos una marca imborrable de muerte y esclavitud. Expediciones organizadas y bien armadas fueron repelidas violentamente una y otra vez.

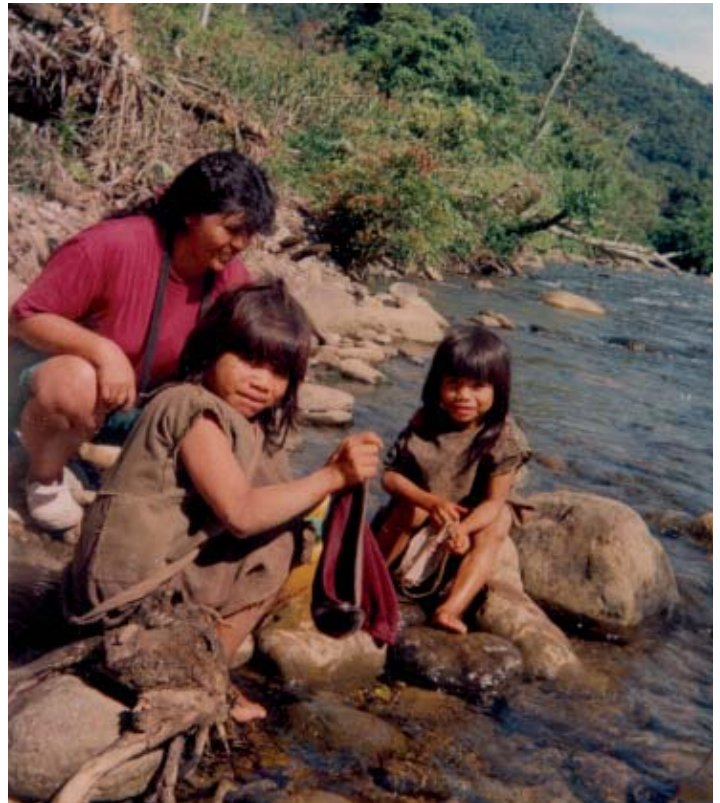
Pero un dominico, el P. José Rodríguez, buscó una nueva estrategia para acercarse a ellos. La primera expedición al Colorado que logra contactar pacíficamente con los "Mashcos" se da en 1940, cuando se organiza la expedición científica Wenner-Gren, conformada por 8 personas, entre ellos el P. José Álvarez. Primero se hicieron en hidroavión algunos vuelos de reconocimiento sobre los ríos Colorado, Blanco y Shilibe, arrojando regalos a las familias que veían. Sería en agosto de este año cuando el grupo del que formaba parte el P. Álvarez se encuentra con el grupo liderado por Paijaja y ante la sorpresa de todos se dirige a ellos en su idioma: "Paijaja duen hua-

maambi" (Paijaja, hermano mío). La palabra "huamaambi" (hermano) logró entablar relación amistosa, pero una expedición de Mashcos enemigos de Paijaja obligó la retirada de los expedicionarios.

Con el retorno de fray Pablo Zabala al Perú, y atendiendo la petición de Monseñor Francisco González, obispo del Vicariato, se reestablece por parte de los dominicos un centro misional en la boca del Colorado.



Niños de Boca Colorado



Río Colorado

SANTUARIO DE SANTA ROSA DE LIMA

En la ciudad de los reyes, Lima, los misioneros tenemos el centro de operaciones para la selva. Desde el año 1912 el gobierno del Perú nos concedió ser custodios del Santuario de Santa Rosa, la casa y el jardín donde ella vivió sus ansias misioneras. La Patrona de todas las Américas acoge en su Santuario nuestras fatigas y reaviva nuestras fuerzas agotadas en el duro bregar por las húmedas selvas. Es nuestro Centro de Operaciones, donde se planea y se organiza el trabajo, y desde donde se provee a los puestos misionales de lo que buenamente se puede para sus más imprescindibles necesidades. El año 2001 se inauguró solemnemente la Casa de Espiritualidad de Santa Rosa, anexa al Santuario, con la presencia de todos los obispos de la Conferencia Episcopal del Perú que realizaron allí su retiro anual.



Pozo de Santa Rosa - Lima



Palacio Presidencial - Lima

▶ República Dominicana

En el mes de septiembre de 1510 llegan los primeros dominicos a la isla: Fr. Pedro de Córdoba, Fr. Antón de Montesinos y Fr. Bernardo de Santo Domingo. Provenían de Salamanca y Ávila (España). Dos meses más tarde llegarían otros cinco frailes; en mayo de 1511 embarcan otros seis religiosos. Estos fueron los 15 dominicos que formaron la primera comunidad de dominicos en el Nuevo Mundo. Los conventos principales (en las villas de Sto. Domingo, Santiago y Puerto Plata) asumieron pronto una categoría importante como centros de estudio y de formación. También fueron importantes lugares de predicación y catequesis. El Convento de Santo Domingo, en la capital del mismo nombre, será muy pronto Estudio General y más tarde la primera Universidad del Nuevo Mundo.

La defensa del indígena fue la gran tarea de los primeros tiempos. El maltrato al indígena fue el comportamiento casi común a todos los españoles. Los dominicos, con Pedro de Córdoba a la cabeza, comprenden que no se puede predicar el Evangelio mientras se mantiene un régimen de desigualdad e injusticia. La comunidad de Sto. Domingo reunida en capítulo conventual decidió denunciar públicamente el estado de cosas. Entre todos preparan el sermón, pero Fr. Pedro de Córdoba manda bajo precepto formal y en virtud de santa obediencia a Fr. Antón de Montesinos que predique lo que la comunidad había suscrito. Así se originó el famoso sermón del 21 de diciembre de 1511, cuarto domingo de Adviento.



Claustro del Convento de Sto. Domingo

Los dominicos permanecen en la isla hasta 1922 en que junto al resto del clero regular tienen que abandonar la isla. El regreso se produce el 29 de agosto de 1954. Se establecen en primer lugar en la capital, Santo Domingo, para posteriormente abrir casas en Santiago de los Caballeros y El Seybo.

En El Seybo, la Orden posee y dirige una emisora de radiodifusión en AM Y FM (Radio Seybo) que emite 18 horas al día con una programación de tipo educativo y popular de la mano de organizaciones populares, clubes de madres, de jóvenes, de campesinos etc.

En Santiago de los Caballeros, los frailes atienden dos Parroquias (Bella Vista y Villa Olga). El trabajo con emigrantes haitianos ocupa también a los frailes que allí residen.



Catedral de Santiago de los Caballeros

En Sto. Domingo, además de estar ubicada la casa de formación, se atiende otras dos parroquias: Sto. Tomás y Sta. Catalina. Pero la labor más importante se realiza en el Centro de Estudios de Teología ubicado en el Convento de Santo Domingo.

El Convento de Santo Domingo ubicado en la ciudad colonial, encierra entre sus paredes la historia dominicana en la República. Hoy día el convento acoge a la comunidad de dominicos, que además de atender la iglesia conventual, guarda y colabora en el Centro de Teología, centro de estudios con dos secciones: La Facultad de Teología,

asociada al "Angelicum" de Roma, y la sección de Ciencias Religiosas, asociada a la universidad UNIBE.

La Parroquia de Santo Tomás está ubicada en la avenida de la Independencia, en la zona moderna de la ciudad. La comunidad atiende el ministerio parroquial y colabora en el centro de Estudios.

La Casa de san Gerónimo es la casa de formación donde residen y estudian los estudiantes dominicos. Está ubicada cerca de la ciudad universitaria y está encargada de la parroquia de Santa Catalina, barrio marginal de la ciudad donde se desarrollan múltiples proyectos financiados por el Secretariado.

La presencia de los dominicos en la ciudad de Santiago de los Caballeros está dedicada de manera muy especial a la atención de los más desfavorecidos. Desde que se inicia nuestra presencia en la ciudad, la atención a la Yagüita, a los haitianos en el batey de "los Almacigos", así como a los asistentes habituales de la capilla del Rosario, ocupó la atención de los religiosos. Últimamente, las necesidades de la población les conducen a la redacción de proyectos de salud y educación y a la búsqueda de su financiación. El Secretariado de misiones se hace cargo de esos proyectos, como puede verse en otras páginas de esta memoria.



▶ Malabo - Guinea Ecuatorial

En el año 2009 se inaugura nuestra presencia en la isla de Malabo, antigua Fernando Poo, creando la misión de San Martín de Porres que atiende a la Parroquia de Santa Maravillas de Jesús.

La misión San Martín de Porres de Malabo se inscribe en la dinámica evangelizadora de los dominicos de la provincia de España, contando con la colaboración de la Provincia Dominicana de Colombia.

Guinea Ecuatorial pertenece a los territorios que administra Propaganda Fidei caracterizados por ser zonas en que la Iglesia Católica no es lo suficientemente fuerte para poder regirse y administrarse como una Iglesia adulta.

La nueva presencia se ubica en los barrios que están naciendo a las afueras de Malabo. Por eso, la situación económica es dispar. Hay barrios grandes como Timbabé y Riokopuá donde se van asentando familias humildes y pobres que se ven empujados hacia las afueras del centro urbano. La presencia de muchos emigrantes de Malí, Burquina Fasso,

Senegal, Camerún, Centroáfrica..., deslumbrados por la abundancia del petróleo y la construcción, hace que sean barrios muy heterogéneos y con problemas de integración.

Las dos etnias principales de Guinea son los bubis y los fang. Los bubis son los moradores tradicionales de la isla de Bioko que fueron evangelizados por la Iglesia Bautista. Los fang, forman parte del gran pueblo Bantú, que ocupa gran extensión de África. La etnia fang está presente en Camerún, Gabón, Congo Brazzaville y Guinea Ecuatorial.

Las estadísticas son muy difíciles por falta de datos fiables. Recorriendo los barrios que componen la parroquia Santa Maravillas de Jesús, no es aventurado suponer una población de cerca de 10.000 habitantes.

Sólo el barrio de Banapá puede considerarse de clase media. Los otros forman parte de los menos favorecidos con dificultades constantes de luz, agua y desagüe y con la carencia de un servicio público de transporte adecuado.



Malabo: Vista aérea



La nueva Misión de Malabo



PROYECTOS EN PERÚ



► Proyecto: Reparación Avioneta



Avioneta "Alas de Esperanza"

El día 5 de diciembre de 2008, la avioneta Alas de Esperanza, tuvo un percance: debió aterrizar de emergencia en una de las playas de nuestros ríos. Gracias a Dios y a la pericia del piloto Enrique Tante Marzano no hubo desgracias personales, ni siquiera heridos. Sin embargo, el pequeño avión sufrió bastantes desperfectos,

Hubo que trasladar la avioneta desde el río Canuja hasta la ciudad de Atalaya. El traslado se realizó en dos embarcaciones. Llegó sin novedad al aeropuerto de Atalaya. Después de muchos trámites y de reparaciones provisionales, la avioneta pudo volar (vuelo ferris, sin pasajeros) hasta el aereo-

puerto de San Ramón, sede de reparaciones del pequeño avión.

Una vez que revisaron, analizaron y evaluaron los daños ocasionados hicieron una valorización del costo total de reparación, que asciende a **19.845,00 \$USA.**

Comprende: repuestos, traslado del técnico, mano de obra, exámenes de pruebas no destructivas de piezas realizadas en Lima, compra de aceite aeroshell, pago de CORPAC por alquiler de espacio en el aeródromo de Atalaya, repintado de la aeronave, trabajos y mano en el remachado de la estructura del avión, verificación y prueba no des-



Transporte por río de la Avioneta

tructiva de la hélice, gastos diversos el traslado y seguridad de la avioneta, pago a personal de seguridad, alquiler y compra de gasolina para los botes (embarcaciones) de transporte fluvial, compra de de gasolina de avión para realizar los vuelos comprometidos, gestión de la aeronavegabilidad ante la DGAC (Dirección General Aeronáutica Civil). **Todo ello alcanza la suma de 19.845,00 \$USA.**

El Secretariado se hizo cargo de la reparación abonando los gastos correspondientes, de modo que para el mes de abril, la avioneta pudo seguir cumpliendo los servicios que habitualmente realiza a nuestras misiones.



► Proyecto:

Atención pastoral y Casa misión



Primeras predicaciones El Apaktone y su catequesis

Es este el objetivo general y más importante, de nuestras misiones, el que da la razón de ser de las mismas. Atención pastoral tanto a colonos venidos de las zonas andinas como a las comunidades nativas en el área de cada puesto misional.

Este objetivo se concreta en dos atenciones primordiales: proporcionar la atención religiosa a las comunidades en las visitas periódicas mediante la predicación, catequesis y la celebración de los sacramentos; y la formación cristiana de las comunidades y catequistas. Junto a estos dos se añaden otros dos más de segundo orden: el mantenimiento de la Casa-Misión y la ayudas sociales ocasionales de pequeña envergadura.

La atención pastoral en la amazonía presenta particularidades muy específicas y dificultades que requieren medios adecuados para ser superadas. En la mayoría de los casos, este trabajo pastoral viene condicionado por las grandes distancias existentes desde la Misión hasta las comunidades atendidas, distancias que en la mayor parte son



Primeras predicaciones

cubiertas vía fluvial y otras por pésimas carreteras. En algunos casos, incluso se requiere del apoyo de la avioneta "Alas de Esperanza".

Pese a todo ello, en las Misiones se realiza un gran esfuerzo, no sólo por mantener el número de comunidades atendidas, sino incluso ampliando el número de visitas a las distintas comunidades.

En el caso de la pastoral con Comunidades Nativas, se observa un proceso lento de asimilación de las enseñanzas de Jesús. No se imparten muchos sacramentos a no ser el bautismo, que lo piden generalmente. Pese a todas las dificultades, podemos decir que aumenta poco a poco la formación, gracias a una mejor organización en las Comunidades Cristianas, la capacitación de sus miembros directivos y la implementación de nuevos medios audiovisuales. En las poblaciones de colonos, compuestas por personas venidas de los Andes, el mensaje cristiano está más arraigado, pero la formación cristiana es escasa, lo que requiere nuevos métodos de enseñanza catequética.

Como es natural el proyecto se desarrolla en todos los puestos de misión, atendiendo a un total de 205 comunidades.

La financiación por partidas alcanzó la siguiente suma (en dólares):

Partidas/Misiones	TOTAL
Avioneta	2,632.50
Alimentación	16,418.50
Donativos	9,890.00
Equipos	2,400.00
Formación	8,055.00
Limpieza	2,000.00
Mantenimiento edificios	11,391.25
Mantenimiento Vehículos	18,667.00
Mat. Construcción	4,000.00
Mat. Estudio-Trabajo	5,675.00
Movilidad -Viajes	22,505.00
Otros	7,500.00
Sanidad	3,000.00
Salarios	40,309.96
Transportes -Fletes	6,215.50
TOTAL	160,659.71

Entre las misiones esta cantidad se ha distribuido de la siguiente forma:

	Maldonado	Colorado	Shintuya	Koribeni	Timpía	Kirigueti	Vic. Apostó.	TOTAL
Enviado	50,000.00	7,000.00	44,727.00	14,800.00	6,800.00	27,032.71	15,000.00	170,359.71
Realizado	52,683.26	7,000.00	54,846.29	27,315.59	6,800.00	41,521.47	15,000.00	210,166.6

EVALUACIÓN

Una muy breve evaluación del desarrollo del curso nos permite señalar:

Misión de San Jacinto en Puerto Maldonado:

En Puerto Maldonado, en la acción a través del MOCRIPAMD (Movimiento Cristiano de Productores Agrícolas del Madre de Dios) ha habido todas estas actividades:

- Cursos ordinarios en 3 centros pastorales.
- cursos específicos de religión.
- cursos específicos de salud (medicina tradicional y medicina moderna).
- 121 cursos comunales en las 5 áreas: 62 de religión, 39 de agricultura, 29 de DD.HH., 4 de salud y fitoterapia y dos sobre 2 familia y jóvenes.
- reuniones, celebraciones, charlas, informes.
- trabajos campo e intercambio experiencias agricultura y salud (Plan de Manejo y jardines botánicos).



Eucaristía en Pacal

Misión de San Miguel en Shintuya

Por su parte, desde la Misión de Shintuya, se visitó todas las comunidades y poblaciones de la jurisdicción, de la misma manera que se viene haciendo año tras año, atendiendo al mantenimiento de las capillas, que debe realizarse con



Curso en el Centro Pastoral Apaktone



Reunión del MOCRISPAMD en Mavila

Misión del Señor de los Milagros en Colorado

La nueva misión del Señor de los Milagros de Colorado comprende como 18 asentamientos humanos entre comunidades nativas, poblados mineros y asentamientos formados por migrantes provenientes de diferentes partes del Perú.

El objetivo de la misión ha sido visitar una vez al menos cada poblado, o al menos en sus fiestas. Este año hemos contado con el apoyo de dos jóvenes (José Alan Vargas Huinga y Miguel Ángel) que se han encargado de la pastoral más específicamente, visitando los pueblitos y quedando en ellos durante una semana para hacer la catequesis.

En las visitas, por lo general, nos reciben muy bien. Solemos visitar a los alumnos en sus aulas y después citarlos para la catequesis en la tarde.

Se han realizado el año 2009: 69 bautizos, 27 confirmaciones, 3 matrimonios y 52 primeras comuniones.

En Colorado, nuestra gente no está acostumbrada a la misa dominical ya que nunca tuvieron párroco fijo, pero poco a poco van acudiendo. En sus fiestas la asistencia es masiva, con muchas danzas, música, comida abundante y bebida desbordante.



Cofradía en Colorado

Misión de San José en Koribeni

La misión de Koribeni, como está en ceja de selva, presenta características etnográficas particulares, pues se mezclan los serranos, con los colonos y los indígenas. Durante el año 2009 hemos seguido atendiendo a 23 comunidades cristianas quechuas con una visita mensual a la mayoría de ellas, y dos mensuales a las poblaciones de Palma Real y Kiteni. Aparte de las visitas, y la celebración de la Eucaristía, hemos seguido realizando cursillos de formación cristiana para Coordinadores y Catequistas. Los encuentros realizados durante el presente año, han sido: cuatro para Catequistas y Coordinadores y tres de medicina alternativa, para personas voluntarias de las distintas comunidades.



Celebración de la Eucaristía en Koribeni

La evaluación de todas estas actividades muestra luces y sombras. Hemos notado durante el presente año una menor participación tanto en las celebraciones Eucarísticas como en los cursillos, en gran medida debido tanto al confucionismo religioso propiciado por las sectas, como a la falta de responsabilidad y compromiso en las respectivas comunidades. Son pocas las que, conforme a estatutos, tienen constituidas sus directivas. Todos tratan de buscar disculpas para no aceptar responsabilidades; y las que aceptan, luego no las cumplen.

Notamos también que algunas comunidades tratan de participar en los cursillos de formación, pero por el temor de que no se les celebre la misa, no como algo vital para ellos, sino pensando en la

fiesta patronal, en la que aprovechan para realizar los bautismos de sus hijos.

En el plano religioso, como se ha dicho, hay mucho confusionismo y abandono. Son muchos los grupos religiosos o sectas que están proliferando en todo este territorio. Las ofertas son muchas y tratan de conquistar adeptos en la gente sencilla. Los argumentos que emplean casi en su totalidad es atacando a la iglesia católica.



Bautizos en Yomibato



Capilla en Yomibato

Respecto de las comunidades nativas, el año 2009 ha estado marcado por la huelga amazónica que nos ha tenido ocupados y preocupados a lo largo de casi tres meses; que, si bien era necesaria y manifestó de nuevo el potencial de los pueblos amazónicos, nos ha traído serias consecuencias a nivel de comunidades y un gran retraso en nuestro trabajo pastoral. Lo peor de todo ha sido que no ha tenido repercusión alguna en el bienestar y progreso de nuestras comunidades. A pesar de todo, hemos elaborado un cuadernillo y centramos nuestra atención pastoral en el tema: "El matrimonio matsigenka", sobre todo en las comunidades. En Koribeni tan solo mantuvimos cuatro sesiones a lo largo del año, en todas las demás se han realizado catequesis según el tiempo litúrgico o los acontecimientos comunitarios que exigían iluminación evangélica pastoral. Siempre se terminan las visitas con la celebración con la Eucaristía.



Catequesis en Yomibato

Misión de San Pedro Mártir en Timpía

La evaluación que la Misión de Timpía realiza de este proyecto de casa misión y atención pastoral señala la atención normal a 6 comunidades. Por otra parte, en lo referente al mantenimiento de la casa-misión se ha realizado la renovación obligada de algunos artefactos eléctricos, como el congelador y la refrigeradora para no depender del excesivo consumo de gas, cuyo precio se ha disparado recientemente.



Casa Misión de Timpía

No se ha comprado el motor fuera borda como estaba programado, sólo se reparó el antiguo. El mayor volumen de los gastos realizados se refieren, pues, a movilidad para las visitas a comunidades, cursillos, fletes, avioneta y pequeñas ayudas.



Fr. Francisco González bautiza en Chocoriari

Misión de la Inmaculada en Kirigueti

Finalmente la misión de Kirigueti sigue atendiendo 12 Comunidades Nativas, de las cuales 2 son de la etnia asháninkas, 3 matsiguenkas-nantis, 1 caquinte y 6 matsiguenkas. Suman una población total de 1.505 habitantes (330 asháninkas, 420 Nantis, 80 caquintes y 675 matsiguenkas.

Mantenemos la adecuada atención catequética a estas comunidades, así como visitas a los barrios semanalmente, visitando las comunidades más alejadas en un promedio de dos o tres veces al año, y las cercanas dos veces al mes.



Altar de la Iglesia de Kirigueti

En Tangoshiari y Montetoni contamos con presencia permanente de misioneros laicos, que proporcionan una enorme ayuda.

En lo referente a actividades formativas, se ha realizado 1 cursillo para líderes indígenas en colaboración con el Centro Cultural José Pío Aza y la Misión de Koribeni; y dos cursillos de formación de líderes cristianos, uno en Kotsiri y otro en la Misión de Kirigueti.



Capilla en Tangoshiari

► Proyecto: Intervención educativa: Internados y escuelas



Misioneras del Rosario al inicio de la misión

La educación y atención escolar es el segundo objetivo preferente de la Misión, tras la atención pastoral. Se impone, por consiguiente, dotar de una infraestructura y atención adecuada a los jóvenes de las diversas comunidades de la zona atendida por cada Misión, que habiendo concluido sus estudios de Educación Primaria, no disponen de un centro de estudios secundario para concluir la enseñanza obligatoria. También resulta necesario apoyar la alimentación de los educandos y proporcionar a las escuelas de las diversas zonas apoyos ocasionales que permitan cubrir las necesidades más urgentes en el área educativa. Muchas veces también se requiere, en defensa de la educación de los indígenas, crear, por parte de la misión nuevas escuelas, e incluso pagar los salarios de los maestros hasta que el estado se haga cargo de esa nueva escuela.

Los internados o residencias para estudiantes de primaria o secundaria son una de las primeras y más importantes respuestas, atendiendo así a solucionar el marcado aislamiento de las comunidades amazónicas, que se traduce en la escasez de colegios de Secundaria, así como en las graves deficiencias en el funcionamiento e infraestructura de los existentes. En el caso de la Misión en Colorado, al carecer todavía de la infraestructura adecuada, este apoyo se realiza de forma ocasional a estudiantes que presentan mayor necesidad.

Por otra parte, las Misiones ofrecen apoyo y supervisión permanente a aquellos Centros Educativos que funcionan bajo el Convenio RES-SOP, proporcionando según los casos alimentación escolar, útiles para familias más empobrecidas, mantenimiento de infraestructuras y contratación de docentes donde se requiera. En este sentido, la Misión pretende no solamente cubrir las necesidades básicas, sino también aquellas otras que son atendidas de manera muy deficiente por el Estado o carecen de atención, a fin que dichos Centros Educativos puedan funcionar con



Primer colegio en Sepahua

normalidad y garantizar tanto el personal docente adecuado como la atención a todas las familias, de modo que ningún niño se quede sin realizar estudios por falta de recursos.

El apoyo educativo se complementa con proyectos ocasionales de carácter alimenticio, consistentes en la dotación de desayuno escolar que permita reforzar la dieta alimenticia de los niños y con ello mejorar su rendimiento académico.

Al objeto de alcanzar este objetivo tan amplio, se establecieron estos cuatro objetivos en los puestos de misión:

Proporcionar o mejorar, si ya existe, infraestructura adecuada para alojar a jóvenes estudiantes de Secundaria en régimen de internado.

Dotar a los jóvenes internos de los medios necesarios para sus labores escolares y cuidado personal, al tiempo que se les otorga una adecuada formación humana y cristiana.

Implementar con apoyos ocasionales los Centros Educativos de Primaria de la zona, de acuerdo a las necesidades más urgentes, y costear plazas de profesores de Primaria en escuelas con mayor carencia de personal docente.

Apoyar programas de desayuno escolar que permitan reforzar la dieta alimenticia de los alumnos.

Con estos objetivos se inicia el curso persiguiendo alcanzar las siguientes metas:

Jóvenes y escuelas beneficiadas:

Misión	Estudiantes en Internado	Apoyos a Escuelas
Shintuya	44	Aula de Colegio de Shintuya
Colorado	20	
Koribeni	38	Contratación de 5 maestros de primaria, refuerzos alimenticios.
Timpía	30	Desayuno escolar para 280 niños, apoyo a estudiantes de secundaria que cursan estudios en Kirigueti y Sepahua
Kirigueti	44	Alimentación escolar y mantenimiento de Centros Educativos en 13 CC.NN.
Sepahua	90	
TOTAL	266	

El Secretariado de Misiones Selvas Amazónicas, financia en su integridad este proyecto que alcanzó un presupuesto de 168,256.33 \$USA con la siguiente distribución entre los diferentes puestos de misión

	Shintuya	Colorado	Koribeni	Timpía	Kirigueti	Sepahua	TOTAL
Enviado	35,271.00	6,000.00	10,500.00	14,850.00	34,098.00	67,537.33	168,256.33
Gastado	31,698.63	6,000.00	17,463.36	18,316.66	24,6321.71	67,537.33	165.952.77

Cada puesto de misión asume las tareas siguientes:

Shintuya: Residencia mixta de estudiantes de Secundaria

Colorado: Albergue de estudiantes

Koribeni: Residencias de estudiantes de Secundaria en Koribeni y Pangoa

Timpía: Residencia de estudiantes de Primaria, desayuno escolar y apoyo a estudiantes de Secundaria

Kirigueti: Residencia de estudiantes de varones de Secundaria y apoyos a Centros Educativos

Sepahua: Residencias de estudiantes de Secundaria para varones y mujeres

EVALUACIÓN

Terminado el curso, la evaluación realizada, arroja los siguientes resultados:

Misión de San Miguel en Shintuya

Se tuvo al inicio del curso un número de internos similar al previsto, sumando un total de 38. En el primer mes abandonó una joven venida de Yomibato por embarazo. En la segunda parte del año se retiró por enfermedad una chica y otras dos por motivos personales.

En cuanto a los estudios se han obtenido resultados muy satisfactorios, ya que todos han aproba-



Sala de estudio de Shintuya. Los estudiantes albergados en la Misión repasan sus tareas

do y en consecuencia han pasado el año escolar. Todo lo demás ha transcurrido con normalidad, tal y como se preveía.

En consecuencia, este proyecto debe ser mantenido. En realidad es una de las razones de la existencia de esta Misión por el importante servicio que ofrece este internado, al dar acceso a estudios de secundaria a jóvenes de ambos sexos procedentes de comunidades muy alejadas.



Aula de Primaria en Shintuya

Misión del Señor de los Milagros en Colorado

Iniciamos el año escolar el día 15 de marzo, con asistencia al albergue de 11 chicas y 10 chicos. Algunas chicas tuvieron que abandonar, pero enseguida se cubría la plaza. Es más difícil o problemático colocarlas en una familia. Le pueden, tal



Aula de informática en Shintuya



Construyendo el albergue - Colorado



Albergados de Colorado

vez, dar una habitación pero la comida deben pagar y los comuneros en general no cumplen, por lo que varias se han retirado del colegio. Los chicos tienen más oportunidad de trabajar y ganarse algo para seguir manteniéndose.

El régimen del internado ha establecido una distribución horaria de trabajo y estudio con buenos resultados: se ha puesto como norma tres horas de trabajo para pagar su comida y alojamiento, tres horas de estudio para demostrar que eres estudiante y buen comportamiento. Los papás han colaborado algo con plátano, yuca, pescado, carne, fruta... No obstante, la alimentación es siempre el rubro en el que se gasta más, un promedio de 2.000 soles mensuales (aproximadamente, 700 dólares). Hay que notar que colaboran también el Municipio con los víveres de PRONAA, y la gente, comerciantes del pueblo, con arroz, azúcar, leche, fideos, tallarines...

En las horas de trabajo se ha hecho huertos, granjas, chacras... con las que hemos conseguido verdura, lechuga, col, tomate, rabanito, pepino, yuca, choclo, maíz y esperemos conseguir plátano y algunos otros productos.

Los sábados es día de trabajo, para el que quiere, y se les paga 20 soles con los que se pueden comprar sus útiles de aseo, escolares, ropa, calzado... que nosotros vendemos baratito, a precio de costo, o en las tiendas. Así, aprenden a ganar sus cosas y valorarlas. En un principio sus padres dicen que se hacen cargo de esos gastos, pero no suele ser real en la mayoría de los casos.

Este año 2009 hemos comprado bastantes herramientas y maquinarias para que puedan trabajar mejor, más eficientemente y con menos esfuerzo. Muchas veces son contratados por personal del pueblo para limpiar sus chacras, limpieza o transporte de material, y lo que ganan es para ellos.

Por otra parte, en el albergue fabricamos dulces, mermeladas, chifles para nuestro consumo. Ahora están ahorrando para ir a Brasil. Se está haciendo un albergue turístico en la quebrada Paujil, las chicas se han encargado de tejer las hojas de crisneja para la techumbre, los chicos están acabando de excavar el pozo para el agua.

Poco a poco se han acostumbrado a un trabajo organizado y, como van aprendiendo cosas nuevas de las que se va sacando provecho, lo hacen con más interés.

Misión de San José en Koribeni

Esta Misión mantiene tres internados: dos en la misma Koribeni y otro en Pangoa. Pasamos revista al año 2009 en los tres internados.

I. Internado de chicas en Koribeni

Bajo la responsabilidad de las Dominicanas Misioneras del Rosario, se inició el año escolar a mediados de marzo con treinta y cuatro chicas, en su mayoría de comunidades matsiguenkas y también de colonos. Terminaron el año treinta y dos, ya que dos alumnas se retiraron en el mes de agosto. La misión ha colaborado con un apoyo de quince dólares mensuales por cada alumna, y el Vicariato Apostólico aportó veinte, financiándose los gastos de esta manera compartida.



Internado femenino de Koribeni

II. Internado de varones en Koribeni

Iniciaron nueve chicos, todos ellos de comunidades matsiguenkas lejanas. Durante el año se retiró uno en junio y dos en noviembre, quedando los seis restantes hasta el final del curso.

Con las actividades de ambos internados, masculino y femenino, además de atender fundamentalmente a la labor educativa y escolar, se aprovecha su estadía para ir preparándolos en otras áreas: educación religiosa, cocina, costura, chacra, etc.



Internos de Koribeni

La finalidad de todo este aprendizaje es prepararles para que el día de mañana se puedan defender personalmente y sean personas útiles en sus comunidades. Se intenta sobre todo, su formación en valores humanos: honradez, responsabilidad, solidaridad, colaboración, espíritu de trabajo.

En cuanto a evaluación, creemos que todo ha podido ser mejor. Si es verdad que han aprobado los cursos, ha sido mucho el tiempo que han perdido en horas de clase, por irresponsabilidad del sistema educativo y de los profesores.

III. Internado en Pangoa

Se inició con un número de veintiocho alumnos entre chicos y chicas, concluyendo los estudios en el internado sólo veinticuatro. Los internos en su mayoría son hijos de colonos, aunque este año se ha incrementado notablemente el número de matsiguenkas.

Sólo y entre todos los alumnos se realizan los trabajos de la casa: limpieza, cocina, gallinero, huerto. Los días sábado y domingo, algunos acompañan a la señorita encargada en la labor pastoral a la visita a algunas comunidades cristianas cercanas y a preparar la celebración de la palabra.

Estamos satisfechos de cómo funciona. Hay espíritu de estudio, trabajo y responsabilidad. Los resultados a nivel educativo han sido buenos, sobresaliendo en el colegio tanto en calificaciones como en la participación en actividades representativas.

Misión de San Pedro Mártir en Timpía

Tres son los ámbitos de actuación de la misión en este proyecto:

I. Residencia de niños y jóvenes estudiantes

Este proyecto se mantiene desde los comienzos de la fundación de la Comunidad de Timpía en el año 1953. Ahora se atienden también a un grupo de adolescentes que estudian secundaria. Los resultados académicos han sido muy satisfactorios y también su comportamiento. Este régimen residencial viene impuesto por la lejanía en que viven sus familias, incluso en otras comunidades en el caso de alumnas de secundaria. Todos son de la etnia matsiguenka y normalmente, si el tiempo lo permite, pasan los fines de semana con sus padres.

Se han mantenido los costos programados, aunque los gastos han tenido algunas variantes a causa de la crisis económica y los arreglos realizados en la nueva residencia de los mayores. Pero



Es la hora de estudio en Timpía

se ha tenido una constante preocupación por el ahorro en todos los rubros.

Los 20 niños de primaria y 10 jóvenes de secundaria han permanecido 260 días en la residencia suponiendo un gasto total de 8,276.00 dólares, monto que abarca alimentación, cocineras y otros y ha sido en su totalidad financiado por el Secretariado de Misiones.



Dormitorio de los más pequeños



Reunión de Maestros y educadores

II. Desayuno escolar

Se ha cumplido con las actividades y presupuestos del proyecto atendiendo a 280 alumnos durante un aproximado de 220 días. La seguridad y puntual entrega de los alimentos por parte de la misión y el eficiente trabajo del club de madres en la cocina y comedor hacen posible todos los años el buen funcionamiento de este proyecto. Resulta muy beneficioso a nivel de nutrición y rendimiento escolar este desayuno a media mañana dado



Desayuno escolar en Timpía

que muchos alumnos tienen que madrugar para llegar a tiempo a las clases y eso motiva que la mayoría de los días vienen en ayunas.

Como en años anteriores se ha aprovechado el apoyo de los padres de familia y algún aporte del Estado. De todos modos, la crisis económica ha afectado a los costos de alimentos, pero se ha igualado el gasto final por el ahorro que ha supuesto las tres semanas del paro amazónico. El monto programado y financiado por el Secretariado de Misiones ha sido suficiente.

III. Apoyo a Estudiantes de Secundaria

Este año 2009 han estudiado en Sepahua y Kirigueti 22 alumnos. Los 4 viajes de Timpía a sus centros de estudio ha supuesto un gasto mayor en el presupuesto por la carestía del transporte. Ocho alumnos han terminado satisfactoriamente sus estudios de secundaria y 10 han concluido el cuarto año, siendo 4 los alumnos retirados por distintas causas. El resultado es aceptable.

Misión de la Inmaculada en Kirigueti

De acuerdo a lo previsto, la Residencia ha proporcionado cobertura total a aquellos jóvenes que provienen de familias más pobres y de comunidades más aisladas, que aún apenas conocen la economía monetaria. Sin embargo, la presencia de compañías petroleras y la oferta laboral hace que algunas familias ya comiencen a realizar apoyos económicos ocasionales para sus hijos, que son administrados por la propia Misión. A los muchachos y muchachas se les proporciona una atención completa: Alojamiento, alimentación, vestido, atención sanitaria, útiles, viajes, etc.



Formación escolar del colegio de Kirigueti



Colegio de Secundaría de Kirigueti



Internado femenino. Pertenencias de las alumnas

Se ha concluido con la remodelación completa de las instalaciones del internado masculino, lo cual permite una mayor comodidad para los internos, y mejor desempeño de sus actividades escolares y formativas.

Con respecto al internado de alumnas, se ha venido utilizando de modo provisional una casa de Kirigueti en alquiler que reúne las condiciones para dicho fin. Se acogió a 4 alumnas de las comunidades. Está previsto más adelante construir un internado grande análogo al de los varones. Se han hecho responsables del internado una misionera seglar dominica y una misionera dominica del Santísimo Rosario.

Ambas Residencias, este año 2009, han podido acoger a los siguientes jóvenes:

38 varones, pertenecientes a las etnias Asháninka (13), Caquinte (2), Matsigenka (23)

4 mujeres, pertenecientes todas ellas a la etnia Matsigenka.

En otro ámbito de este proyecto de Intervención Educativa, se han realizado los apoyos programados a centros educativos de Comunidades Nativas del área atendida por nuestra Misión, y que han sido los siguientes:

Desayuno escolar en las comunidades de Montetoni, Marankiato, Tangoshiari, Kotsiri, Campo Verde, Mashía, Pamencharoni, Nueva Vida y Selva Verde.

Apoyo con útiles escolares a los Centros Educativos de Montetoni, Marankiato, Tangoshiari, Kotsiri, Campo Verde, Mashía y Pamencharoni.

Misión del Rosario en Sepahua

Como ocurre desde los inicios de la Misión de Sepahua, hace ya más de 50 años, uno de los servicios más importantes de esta Misión es facilitar la realización de estudios de secundaria a jóvenes que en sus comunidades carecen de dicho servicio.

El internado de Sepahua ha proporcionado acogida en su internado a más de 60 jóvenes varones, todos ellos con edades comprendidas entre los 12 y 18 años de edad, y pertenecientes a 7 grupos étnicos diferentes: Yines (Piros), Matsigenkas, Asháninkas, Amahuacas, Caquintes, Cashinahuas y Nahuas.



Internado masculino de Sepahua



Es la hora de trabajo en Sepahua

Como ocurre todos los años, el número de solicitudes sigue en aumento, excediendo la capacidad del internado, se ha realizado un proceso de selección, manteniendo el internado al límite de su capacidad, acogiendo a 65 jóvenes.

Igualmente, se ha proporcionado el apoyo presupuestado al internado de mujeres, el cual está a cargo de las Misioneras Dominicanas del Rosario, atendiendo una cantidad de 40 jóvenes. En ambos casos, la cobertura ofrecida es completa, proporcionando alimentación, útiles de higiene personal y aseo, apoyo en gastos imprevistos (salud, vestido...), útiles escolares, etc. De todos modos, los padres de familia apoyan a sus hijos en útiles de uso personal y escolar, de acuerdo a sus necesidades.



Internos de Sepahua en la hora de estudio



► Proyecto: Becas de Estudios Superiores



Las primeras graduaciones

Los chicos y chicas de las misiones que han tenido la oportunidad realizar estudios medios, se hacen conscientes de la importancia de la formación para su desarrollo personal y para ayudar a sus familias y a las comunidades. De esa conciencia nace su petición a la misión para continuar formándose y acceder a un nivel superior de estudios. Efecto de todo ello fue la aparición de este proyecto que desde hace ya muchos años se viene desarrollando y cuyo objetivo general es: Facilitar los medios necesarios para que, los estudiantes de bajos recursos que concluyen los estudios secundarios y que han demostrado adecuada aptitud académica, puedan realizar estudios para carreras tanto profesionales como técnicas (Universidad o Instituto).

La consecución de este objetivo supone varios requerimientos:

- Proporcionar la infraestructura necesaria para acoger becados en los distintos centros de estudio: Maldonado, Cusco, Quillabamba, Sepahua y Lima.
- Dotar de becas completas o parciales, según los casos, a los jóvenes.
- Seguimiento de los becados

Es totalmente necesario proporcionar un adecuado seguimiento y apoyo a los jóvenes, a fin de garantizar mejores rendimientos académicos. No se puede olvidar que estos chicos que nunca salieron de su comunidad en medio de la selva, se

enfrentan de golpe a un mundo nuevo, capitalino y desarrollado, al que les resulta difícil adaptarse.

Pero aún así, y a pesar de las dificultades, el progresivo acceso de los niños y adolescentes, a los estudios de carácter obligatorio (Primaria y Secundaria), ha traído como consecuencia la necesidad de ampliar estudios, ingresando a Centros de estudios superiores (técnicos y universitarios). La respuesta de las Misiones a esta necesidad y a la petición de los jóvenes ha sido implementar diversos centros de la acogida que permitan su seguimiento y acompañamiento. Centros que funcionan en Maldonado (Mavila, Laberinto y Maldonado), Cusco, Quillabamba, Sepahua y Lima.

Con este proyecto una vez cumplido a medio plazo se responderá a la necesidad de contar con profesionales locales en las comunidades, y de otro lado, mediante esta ayuda se solventa la imposibilidad económica familiar para que los padres puedan ayudar a sus hijos a culminar sus carreras.

El proyecto, pues, se organiza mediante la concesión de becas que otorgan los diferentes puestos de misión a los estudiantes que ofrecen garantía para superarse en los estudios.

Los resultados obtenidos hasta el momento, han sido variables. Un número aceptable ha ido concluyendo sus estudios y sacando los respectivos títulos. También un grupo nada despreciable ha fracasado y abandonado luego de varios ciclos de carrera. Los que han terminado con éxito, hoy ocupan cargos de enfermería, profesores de primaria y secundaria y técnicos de turismo en sus lugares de origen.

La cobertura de las becas es variable, según los casos, abarcando los siguientes rubros:

- Alojamiento
- Alimentación
- Matrículas y pensiones en los Centros de Estudios.
- Materiales de estudio



Universidad filial en Maldonado

- Movilidad y transporte a sus comunidades de origen
- Gastos personales y/o atención médica.

Presupuesto General según Misiones (en dólares) y número de becados:

Misiones	Maldonado	Shintuya	Koribeni	Timpía	Kirigueti	Sepahua	Lima	TOTAL
Presupuesto	29,320.00	20,000.00	16,553.96	48,750.00	22,346.00	25,000.00	59,357.33	221,327.29
Enviado	36,288.38	15,434.93	13,991.66	42,866.68	13,236.09	25,000.00	59,357.33	206,175.07
Nº Becados	19	11	12	20	22	15	15	114

EVALUACIÓN

Misión de San Jacinto en Puerto Maldonado

Centro Pastoral Huantupa de Laberinto: 14 estudiantes de secundaria. Cobertura de la beca: alojamiento y alimentos.

En Puerto Maldonado: 16 estudiantes de estudios



Universidad de Puerto Maldonado



Grupo de becados de Puerto Maldonado

superiores. Cobertura: Alojamiento en Centro Pastoral Apaktone (2 becados), Matrículas y pensiones (12 becados), Gastos de estudio y movilidad (2 becados)

En Cusco: 2 becados, estudiantes de odontología. Cobertura: Matrícula, pensión y materiales.

Misión de San Miguel en Shintuya

Los estudiantes apoyados han respondido casi en su totalidad a lo esperado y deseado. Únicamente uno y en los tres últimos meses del año fue expulsado del Centro Superior en el que estudiaba. Todos los demás estudiantes han concluido a satisfacción.

Dos estudian Enfermería Técnica; uno, Pedagogía; uno, Contabilidad; uno, Guía de Turismo; uno, Derecho; tres, ingeniería; uno, inglés.

Misión de San José en Koribeni

Las Becas de Estudios superiores de la Misión de Koribeni, son de dos tipos: para estudios a distancia y para estudios presenciales.

Los estudiantes a distancia plantean como dificultad no encontrar en la extensión de la Universidad Inca Garcilaso de la Vega en Quillabamba, adecuación a su condición de nativos matsiguenkas. No pueden solicitar la revisión de los exámenes si consideran los resultados injustos porque evalúan en Lima. Los textos y ejercicios a veces les llegan



Nosotros también podemos estudiar

tarde. No hay asesoría para ellos. La misión les ha puesto tres computadoras con Internet para facilitarles la tarea.

Los resultados no son satisfactorios, por las dificultades antedichas y su condición de personas con responsabilidades familiares y laborales. Han perdido un ciclo completo por las huelgas.

Este año 2009 han terminado su carrera y finaliza así su beca: **Yesenia Karina Rosas Goshi** (Carrera Profesional Técnica de Informática y Sistemas en Universidad Nacional San Antonio Abad de Cuzco) y **Luz Magali Koriki Rosas** (de Guía Oficial de Turismo en el Instituto Superior Tecnológico Privado Kipu de Cuzco). Ambas estudiantes son



Tras la graduación atiende a su comunidad

matsiguenkas de la comunidad de Koribeni y han sido muy responsables a lo largo de toda su carrera.

En cuanto al resto de estudiantes presenciales, no estamos tan satisfechos. Hemos dado de baja a dos estudiantes que comenzaron sus estudios pero no los aprovecharon. Han finalizado el año favorablemente: Mili Chacón Mamanki, matsiguenka de la comunidad de Korimani que terminó 4º año de Ciencias de la Salud en la Universidad Andina del Cuzco. También José de Benito Kingatani, matsiguenka de la comunidad de Sangobatea que ha terminado primer curso de agronomía en el Instituto Tecnológico Superior de Sepahua. Asimismo Lisbeth Suyo, quechua de la comunidad de Salvación que ha realizado su primer curso de agronomía en la extensión de la universidad San Antonio Abad de Cuzco en Quillabamba.

Misión de San Pedro Mártir en Timpía

El desarrollo de este proyecto ha sufrido cambios notables sobre lo programado para este año 2009. Iniciaron los estudios 21 jóvenes, de los cuales han concluido sus estudios 6, y continuarán estudiando el próximo año 7. Los ocho restantes se han retirado.

El retiro de ocho becados se ha debido a diversos factores como: bajo rendimiento, conducta irregular (especialmente en las jóvenes) y problemas de salud.



Asamblea durante el paro indígena reivindicando sus derechos



Es muy importante la formación profesional

Los gastos, especialmente en Lima, Piura y Cuzco, han sufrido una subida notable en todos los rubros, incluidos viajes, resultando una subida en la matrículas del 5%. De todos modos, y debido a los retiros indicados, el proyecto ofrece un saldo económico positivo superior a los 11.000 dólares, tal como se especifica en el informe económico respectivo a Timpía.

Misión de la Inmaculada en Kirigueti

El proyecto se ha desarrollado durante el año 2009 con total normalidad y resultados satisfactorios, ya que ninguno de los becados ha abandonado sus estudios y todos han concluido el año de forma satisfactoria. Los profesores dan buenos informes de todos ellos; algunos han obtenido los primeros puestos por sus calificaciones, a pesar de las dificultades que presenta su condición indígena.

Dada la reciente creación de la Universidad NOPO-KI, perteneciente a la Universidad Sede Sapientiae y su carrera Educación Binlingüe e Intercultural, vimos conveniente ir procediendo a un cambio de rumbo. Dos estudiantes traspasan su expediente a esta universidad, lo cual ha sido considerado como un acierto. Esta universidad indigenista se ha abierto en Atalaya. Ambos estudiantes se han amoldado muy bien a la nueva situación, y han obtenido buenos resultados. Los informes de los



Olinda, estudiante de Kirigueti

profesores son muy positivos. Cabe señalar que NOPOKI subvenciona los estudios, la residencia y la alimentación a jóvenes indígenas que lo deseen y lo merezcan.

Misión del Rosario en Sepahua

La Misión de Sepahua viene jugando un papel de enorme importancia en el proyecto de Becas de Estudios Superiores, gestionando que los jóvenes con mayor aptitud académica puedan realizarlos. En este sentido, se realizan convenios con diversas entidades, como son la empresa del Gas de Camisea Plus Petrol y la organización indígena FECONAYY, para cubrir parte de los gastos. Es importante resaltar que otro numeroso grupo de jóvenes de Sepahua recibe beca del CESS (ver proyectos de Lima), con lo cual el número de jóvenes de Sepahua que pueden realizar Estudios Superiores gracias a la ayuda de los Misioneros se acerca a los 50.

Los resultados obtenidos hasta el momento son de importancia. Actualmente, podemos encontrar ya varios profesionales indígenas a cargo de centros Educativos, Postas Médicas y otros servicios de relevancia, los cuales casi en su totalidad han sido becados por la Misión.

Los jóvenes becados residen en diferentes lugares, de acuerdo al tipo de estudios que realizan. Durante el 2008 se han proporcionado las siguientes becas:

4 becas completas a jóvenes que estudian en Lima, 7 en Quillabamba y 1 en Sepahua. Esta beca

incluye alojamiento, viajes, alimentación y gastos de estudio.

Apoyo parcial con algunos gastos complementarios a las becas proporcionadas por Plus Petrol y FECONAYY (17 jóvenes). Este apoyo consiste en dotación de materiales y viajes que no pueden ser cubiertos con el financiamiento otorgado por dichas entidades.

Apoyo de acuerdo a la situación económica familiar y lugar de origen de 10 jóvenes que realizan sus estudios en el Instituto Tecnológico "Carlos Laborde" de Sepahua. En este caso, el apoyo varía de acuerdo a las situaciones personales.

Las especialidades más destacadas que los becados estudian, comprenden carreras como Enfermería, Educación (estas dos las más solicitadas), Mecánica Automotriz y Producción Agropecuaria, entre otras.

En general, se ha comprobado una buena adaptación de los estudiantes a sus nuevos centros de estudio y a las condiciones generales en que desarrollan su labor académica, mostrando un comportamiento y rendimiento académico muy positivo.

Residencia de Estudiantes en Lima

El proyecto de becas administrado desde Lima, es factible gracias a la residencia de estudiantes y al seguimiento constante que realiza con los



... y en Lima ¿Por qué no ?

jóvenes becados el P. Ricardo Álvarez. Por ello, no solamente se trata de estudiantes en Lima que hacen una carrera técnica en Institutos Superiores sino que también se realiza una asesoría junto a otros elementos y actividades como son:

- ❑ Contacto diario con los estudiantes, interesándose por el proceso de sus estudios, por su comportamiento y por su salud.
- ❑ Procurar que asistan a Talleres en donde adquieran una capacitación suplementaria, controlando el resultado y aprovechamiento a través de certificados y de exposiciones delante de otros alumnos.
- ❑ Estudio de investigación sobre temas de actualidad indígena, en libros, revistas y talleres.

Durante el año 2009 tuvo lugar todos los sábados el estudio de los temas creados por el gobierno para esclarecer la situación histórica de los indígenas, analizándose temáticas como:

- ❑ Problemas creados por la reivindicación de Bagua
- ❑ Análisis de los Decretos Legislativos, lesivos para los intereses de los indígenas
- ❑ El derecho a la "consulta", según el Convenio 169m de la OIT.
- ❑ Estudio de los programas de desarrollo en salud, educación y movimientos sociales.

Se han proporcionado becas a 15 jóvenes, de los cuales han concluido sus estudios satisfactoriamente en este pasado año 2009 cuatro:

Cristián Alejandro Urquía. Informática en la Universidad de Educación La Cantuta.

Julio Alejandro Urquía. Ebanistería. Universidad de Educación La Cantuta.

Edwin Saavedra Pichiri. Informática. Instituto CESCA

Miguel Márquez Urquía. Informática. Instituto CESCA.



Grupo de becadas

► Proyecto: Instalaciones y equipamiento



Las primeras Construcciones

En este proyecto de construcción de infraestructuras o compra de equipamiento permanente, se estableció para el año 2009 las siguientes construcciones y reparaciones:

- **Colorado:** Construcción de Capillas
- **Quillabamba:** Nuevas instalaciones para antenas y transmisores de Radio Quillabamba.
- **Timpía:** Motor fuera de borda

Por otra parte hemos ayudado a Mons. Francisco González, OP obispo del Vicariato Apostólico en las reparaciones siguientes:

- **Maldonadillo:** Capilla
- **Mazuko:** Refacción Capilla y Casa Parroquial
- **Quincemil:** Refacción Casa Parroquial
- **Santa Teresa:** Construcción de Salón Multiusos

□ Quellouno: Refacción Casa Pastoral

Puede observarse que los proyectos presentados hacen referencia principalmente a rubros estrechamente vinculados a la actividad pastoral misionera, como son la construcción de Capillas en el área de la nueva presencia misional de Colorado y la compra de un motor fuera de borda que permita un mejor desempeño en la acción pastoral desarrollada desde Timpía.

Un proyecto de especial relevancia es el referido a Radio Quillabamba, emisora que dispone en la actualidad de unos magníficos estudios inaugurados hace tres años y sus instalaciones y equipos se encuentran plenamente operativos. Sin embargo, la última ley peruana de telecomunicaciones obliga a Radio Quillabamba, como a todas las emisoras del Perú, a ubicar sus antenas fuera del casco urbano antes del año 2011.

Las antenas de OM y OC de Radio Quillabamba se encuentran ubicadas, desde el año 1974, en el sector de lo que fueron los terrenos de la Granja de Misiones. Aquellos terrenos, que en 1974 eran rústicos y estaban fuera de la ciudad, hoy están



La primera capilla en Boca Manu

incorporados al casco urbano, por lo que es urgente iniciar el traslado de las citadas antenas.

Para tal fin, el Vicariato regional de Santa Rosa dio ya algunos pasos, como la compra de un terreno rústico de 2.7 ha. en el sector Riobamba Playa, compra efectuada con fecha 17 de octubre del 2008, y por el cual abonó la cantidad de 13.500,00 dólares.

Por último, el Vicariato Apostólico de Puerto Maldonado presentó cinco proyectos correspondientes a esta área, avalados por el señor obispo y plenamente justificados.

El Presupuesto General Solicitado según Misiones (en dólares):

Misiones	Colorado	Quillabamba	Timpía	Vic. Apostól.	TOTAL
TOTAL y Enviado	7,000.00	63,313.00	4,700.00	25,000.00	100,013.00

EVALUACIÓN

Los informes recibidos de los responsables de estos proyectos presentan el siguiente resumen económico y comentarios:

Misión/Parroquia	Recibido del Secretariado de Misiones	Gastos realizados	Balance 2009
Colorado	7,000.00	7,000.00	0.00
Quillabamba	63,313.00	34,480.00	28,833.00
Maldonadillo	5,000.00	5,000.00	0.00
Mazuko	5,000.00	5,000.00	0.00
Quincemil	5,000.00	5,000.00	0.00
Sta. Teresa	5,000.00	5,000.00	0.00
Quellouno	5,000.00	5,000.00	0.00
TOTAL	95,313.00	61,480.00	28,833.00

Misión del Señor de los Milagros en Colorado

En Colorado se hizo la capilla del Señor del Cerro Colorado de 6 x 5 metros, gracias a la colaboración total de los devotos, tanto en material como en mano de obra, comida, movilidad.

También en el Centro de Salud con el entusiasmo del personal sanitario se ha hecho la gruta de 1 x 1 x 2 metros para la imagen de San Martín de Porres.

En Pacal se ha desarmado la capilla antigua muy deteriorada y se ha levantado de nuevo algo mayor de 7 x 10 metros, incluyendo 2,5 metros que hemos dejado para habitación. Por fuera hemos puesto el pozo séptico y el tanque de agua. Todo en madera. Son pocos habitantes y han colaborado con mano de obra sobre todo en transporte de material. Se ha contando para ello también con el apoyo de ADVENIAT - Alemania.

En San Juan Grande hemos hecho una ramada a continuación de la capilla, con entrada desde el



Interior de la iglesia del Señor de los Milagros



Nueva iglesia del Señor de los Milagros

presbiterio de 3 x 7 metros con 3 literas y baño y ducha. En la parte exterior hemos hecho el pozo séptico y hemos instalado el tanque de agua recogiendo el agua de lluvia.

En Puerto Carlos ya llevan un mes de obra y avanzan con los cimientos y paredes. Es de cemento y fierro de 28 x 12 metros. Hay mucha



El pueblo fiel participó en la construcción



Nueva capilla del Señor de la Cumbre



Fray Zabala y las imágenes de la Virgen de Montescclaros

animación, la gente pone casi todo el material de cemento, bloquetas, fierro, alambre, madera..., el municipio ha colaborado con el material del río, piedras, arena, cascajo... y nosotros nos hemos comprometido con la mano de obra que asciende a 40.000 soles.

En Delta recién se había explanado un terreno, pero habrá que esperar al cese de lluvias para empezar a obrar. De todas formas hay ilusión al menos en los devotos. En el Centro de Salud tenemos una imagen de Santa Rosa que será la patrona. El gremio de carpinteros se ha comprometido en poner los horcones y tijerales. Será de 20 X 10 metros.

Lo importante es que estas obras unen a la gente y que conforme se avanza la obra, hay más interés por parte de todos. Quiera Dios que podamos ir evangelizando para que se usen.



Camino de la capilla del Pacal

Parroquia de la Inmaculada en Quillabamba

El traslado de las antenas a su nueva ubicación está todavía en construcción, de momento, y una vez finalizado el año 2009, se ha concluido con la construcción del cerco perimétrico, continuando el resto de los trabajos en el presente año 2010, con el financiamiento ya recibido.

Vicariato Apostólico de Puerto Maldonado

Salón Multiusos en Santa Teresa

El aporte recibido del Secretariado de Misiones por valor de 5.000 dólares, ha permitido realizar un avance de los trabajos de construcción en torno al 70%, esperando culminar la obra en el año 2010.

Refacción de Capilla y Casa Parroquial en Mazuko

Con este proyecto, se ha logrado mejorar la infraestructura parroquial, bastante deteriorada, así como adquirir instrumentos musicales y equipos de sonido.

Refacción de Casa Parroquial en Quincemil

Se han realizado mejoras en la Casa Parroquial de Quincemil, que presentaba un estado de deterioro bastante avanzado en varios de sus ambientes.

Refacción de las Casas Pastorales en Quellouno y Maldonadillo

La Parroquia de Quellouno no ha presentado informe alguno de este proyecto. De forma provisional, incluimos en el Resumen Económico que dichos presupuestos han sido gastados íntegramente a la espera de los informes oportunos. En caso este no se diera, se tomarán las medidas acordadas previamente, y de las cuales ya han sido notificados los responsables de los Proyectos.



Construyendo Albergue

► Proyecto: Programas de Atención Sanitaria



Pronto se iniciaron las campañas de vacunación

El campo de la salud, junto al de la educación, constituye históricamente un área prioritaria en la actividad misional. En la actualidad, si bien la cobertura de salud en los territorios misionales es atendida por el Ministerio de Salud, dicha atención presenta graves deficiencias y limitaciones, por lo que los puestos misionales siguen cubriendo las necesidades de mayor emergencia.

El campo de la prevención es de gran importancia especialmente para comunidades alejadas que difícilmente pueden acudir con normalidad a establecimientos de salud. Es por ello que Misiones como Kirigueti y Timpía realizan apoyos importantes en la prevención y la atención de emergencias. Para ello, se organizan cursillos de capacitación para promotores de salud, existentes en la mayoría de las comunidades, que permiten alcanzar una mejoría notable en las actividades de prevención, llevadas a cabo en las comunidades por los propios promotores. Ello permite igualmente mejorar la atención sanitaria en aquellas comunidades más alejadas donde la visita de personal sanitario es casi inexistente y contar con botiquines comunales.

Otro problema de considerable gravedad que se presenta de forma regular es la atención a aque-

llas personas que por enfermedades o accidentes graves no pueden ser atendidos en los centros de la zona y deben ser evacuados a otras ciudades. Es, sin duda, una acción costosa por los muchos rubros que debe cubrir, pero quizás la que mayores satisfacciones ofrece, por la gran cantidad de vidas que en los últimos años se vienen salvando gracias a este programa de evacuación y atención de emergencias.

El caso de Puerto Maldonado presenta características muy peculiares, al ser una ciudad con un rápido crecimiento demográfico de personas de bajos recursos provenientes de áreas alto andinas, se generan así nuevos asentamientos urbanos marginales, en los cuales la acción sanitaria presenta graves urgencias. Por ello, la Misión de San Jacinto organiza importantes campañas de prevención y atención a los indigentes.

Por último, mencionar la extraordinaria importancia de mantener el Fondo de Salud de los Misioneros, ya que éstos al residir en la Amazonía, con las duras exigencias de salud que esto implica, carecen en la zona de posibilidades adecuadas de atención médica, debiendo ser evacuados a Lima cuando es requerido. Dicho Fondo de Salud cuenta también con las aportaciones de los propios misioneros.



Desde el inicio de la misión la sanidad es prioritaria

Misiones	Maldonado	Timpía	Kirigueti	Sepahua	Procurac.	TOTAL
Enviado	15,000.00	2,300.00	7,930.00	23,333.33	32,500.00	81,063.33
Realizado	8,330.43	4,716.66	6,737.00	23,333.00	32,500.00	75,617.42

EVALUACIÓN

Los responsables de estos proyectos en las diferentes zonas han enviado sus informes, salvo de la zona de Puerto Maldonado, que por el fallecimiento del P. Valentín Lazcano y la estancia en España durante este año de Fray Daniel Wankun responsables en dicha zona, no sólo no se dispone de mayor información, sino que el proyecto se ha ejecutado solo parcialmente.

Misión de San Pedro Mártir en Timpía

Este año 2009 hemos atendido especialmente a enfermos ya ancianos y los de extrema gravedad que han sido llevados a Lima para distintas operaciones. Todos han regresado bien recuperados. Dos madres jóvenes murieron, una por cáncer y otra se ahogó en el río Urubamba.

Dentro del mismo presupuesto se ha ayudado a los aislados de Kimaroari y Sababantiari. Pero debemos destacar la atención especial al grupo no contactado que desde el año 2004 no habíamos atendido por la imposibilidad de la comunicación.

El 28 de octubre del 2009 entró un helicóptero con varios médicos y la técnica matsiguenka de Timpía, Rita Semperi. A Rita entregó la misión de Timpía abundantes ropas, machetes, cuchillos, ollas, útiles de pesca, sal y otros. Ella con el visto bueno de los médicos las repartió a los matsiguenkas de Marentari, siempre agradecidos a la misión.



Tuberculosis, enfermedad frecuente

Misión de la Inmaculada en Kirigueti

El proyecto se centró en la atención sanitaria de emergencia a pobladores nativos en tres aspectos fundamentalmente:

1º Capacitar a los Promotores de Salud y Parteras para que puedan brindar una atención sanitaria de primeros auxilios en las comunidades alejadas.



Evacuación de enfermos

2º Facilitar el acceso a las medicinas básicas en algunos casos a un precio asequible y en otros gratuitamente.

3º Apoyar con alimentos a los enfermos que vienen evacuados a Kirigueti y a los que van a Lima, éstos últimos en los casos en los que no logramos otros apoyos. En algunos casos se brindan algunas medicinas que no cubren los seguros.

Los tipos de actividades realizadas con este proyecto han sido:

1º. Un curso de formación de promotores de salud y parteras en el mes de junio.



Preparando las medicinas para el reparto a los promotores

2°. Mantener el puesto de trabajo en una farmacia que permita hacer el trabajo de seguimiento de los botiquines comunales y mantener una capacitación continuada a los promotores en el tratamiento y administración de los medicamentos. Esto será hasta que la farmacia se haga autosostenible.

3°. Apoyar con alimentos a los enfermos y los familiares que los atienden durante su evacuación en Kiriguete, así como los traslados a sus respectivas comunidades. También se realiza apoyo en las evacuaciones a Lima en aquellos casos en los que no resulta posible obtener financiación por otras vías.



Promotoras de salud en Kiriguete con los religiosos

Estas actividades realizadas con la ayuda de 27 promotores de salud y 21 parteras, formados por la misión, han permitido beneficiar a una población total de 7.000 habitantes.

Las comunidades participantes en los cursos de formación de promotores de salud y parteras han sido: Camaná, Campo Verde, Nuevo Mundo, Nueva Vida, Shivankoreni, Segakiato, Puerto Guayana, Camisea, Pamencharoni, Nueva Luz, Cashiriari, Mayapo, Kiriguete, Miría, Kotsiri, Mashía, Montetoni, Sensa, Tangoshiari, Taíni, Sagondoari, Selva Verde, Kitepampani, Marankiato y Porotobango.

Misión del Rosario en Sepahua

Las acciones realizadas en este proyecto están referidas a:

- ❑ Proporcionar apoyos ocasionales al Hospital de Sepahua, bien en acciones preventivas o bien en la atención a pacientes en extrema pobreza.
- ❑ Evacuación y atención tanto residencial como hospitalaria de aquellos pacientes más graves derivados de los puestos de salud de la zona.
- ❑ Para los evacuados a Lima, el proyecto cubre todo los gastos referentes a hospitalización, consultas, alojamiento, medicamentos y todo lo requerido para una adecuada recuperación del paciente.

La Misión de Sepahua mantiene una estrecha vinculación y coordinación con el Hospital de Sepahua, con lo cual se pueden realizar apoyos ocasionales a pacientes sin recursos contando con todas las garantías que requiere dicho apoyo.

La ayuda proporcionada está, pues, en relación directa a los recursos económicos, siendo mayor en aquellos casos de pobladores nativos provenientes de comunidades muy alejadas, así como aquellos graves que requieren evacuación.

En lo que a evacuaciones se refiere, a lo largo del 2009 la Misión de Sepahua ha costeado la evacuación a Lima de 16 personas, debido a enfermedades diversas, entre las que destacan las enfermedades de carácter infeccioso (especialmente renales y estomacales), tuberculosis, fracturas por accidentes, problemas neurológicos e intervenciones quirúrgicas diversas.

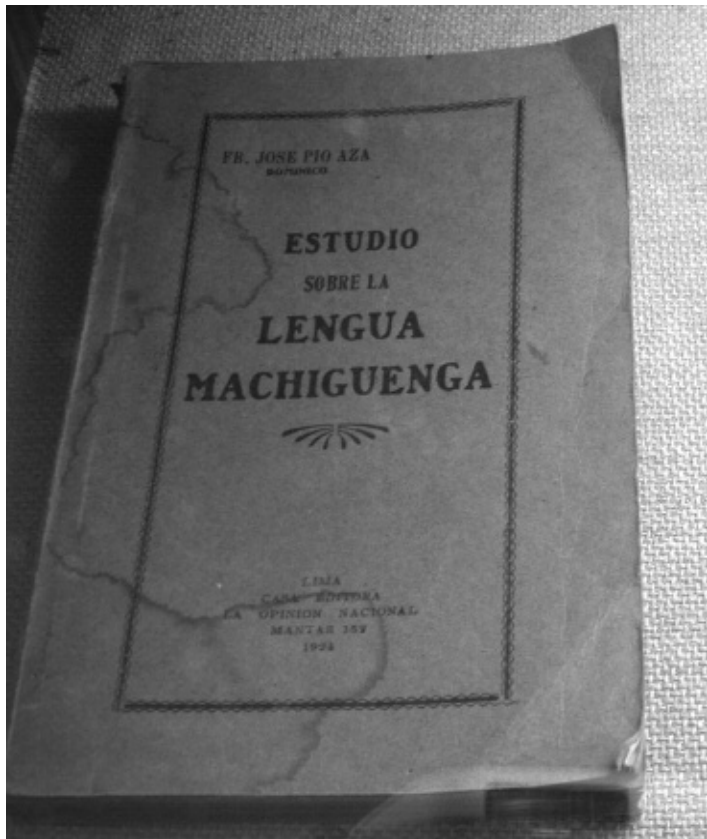
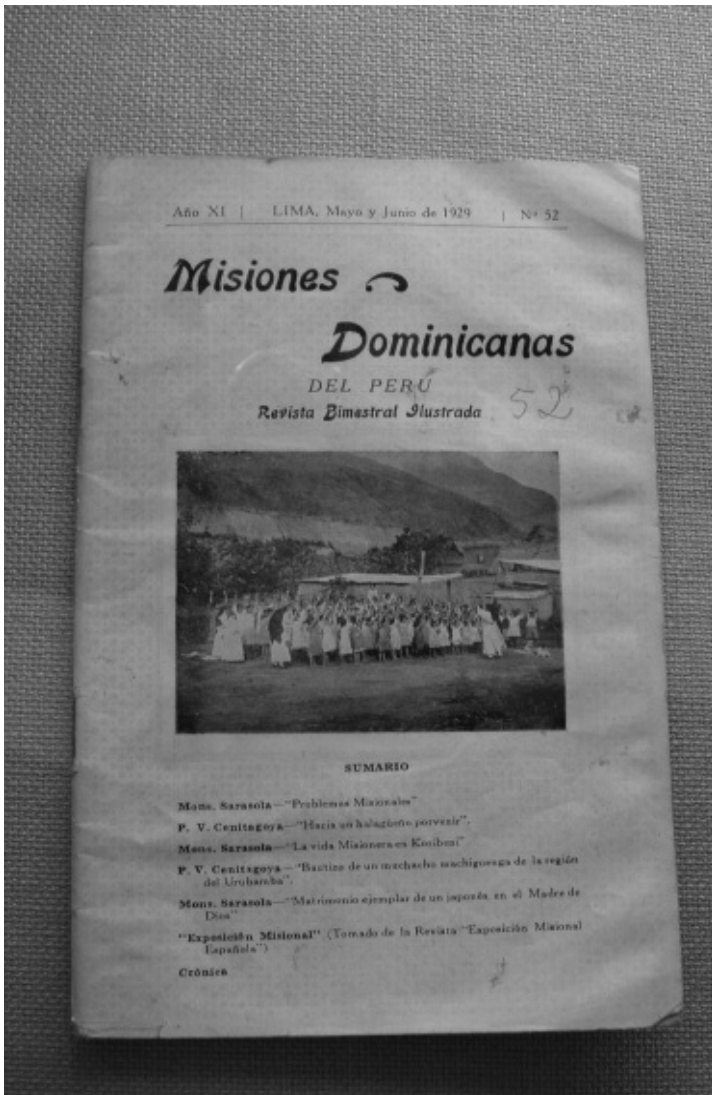


Sala de partos del hospital de Sepahua



► Proyecto: Programas del Centro Cultural José Pío Aza

El Centro Cultural José Pío Aza es una entidad del Vicariato Regional de los misioneros dominicos cuya finalidad es la difusión de la realidad socio-cultural amazónica y la actividad misionera en su integridad y el contexto en que esta se realiza, así como canalizar la cooperación y ayuda solidaria con las diferentes presencias dominicanas existentes en el Vicariato Apostólico de Puerto Maldonado.



También es utilizado por el Secretariado de Misiones "SELVAS AMAZÓNICAS" para el desarrollo de sus campañas y ayudas sociales a las misiones dominicanas, diseñando y evaluando los proyectos de desarrollo que el SM financia en el Perú; así como ejecutar aquellas acciones solicitadas por el Vicariato Regional referidas a proyectos y actividades financiados por el SM-España.

El pasado ejercicio 2009 solicitó y se aprobó una ayuda de 119,216.53 \$USA, que fue financiada en su integridad.

Misión/Parroquia	Recibido del Secretariado de Misiones	Gastos realizados
C.C. José Pío Aza	50,000.00	70,430.14
Oficina Filial	16,000.00	16,727.05
Proyecto Internet	38,733.39	38,733.39
Proyecto de Lencería	14,483.14	15,729.87
TOTAL	119,216.53	141,620.45

EVALUACIÓN

Departamento de Difusión Cultural

Con el fin de despertar el interés entre los niños se adolescentes sobre temas amazónicos de diseño y



La radio peruana habla de las misiones

se realizó en varios colegios las "Tertulias Amazónicas". Se emitieron también 50 programas radiales "misión amazónica en Radio María. Se estuvo presente también en diferentes programas de televisión.



Tertulias amazónicas

Se atendió a las visitas al Museo Etnográfico de diferentes instituciones: colegios (30), Universidades (4), Institutos Superiores (2), y diversos investigadores. Podemos indicar que visitaron nuestro museo más de 3.500 personas.

La edición de carteles, dípticos, videos, audios, presentaciones etc. También es parte habitual del trabajo del departamento.

Departamento de Formación e Investigación

Se ha organizado un importante ciclo de seminarios Amazónicos en la ciudad de Cusco, llevándose a cabo un total de tres Seminarios.



Concursos de investigación

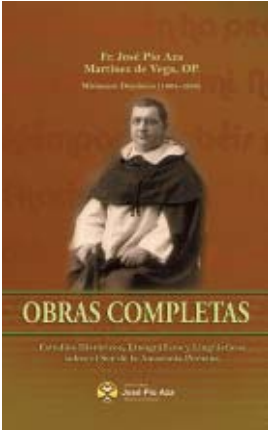
Entre otras tareas merece destacarse la creación de dos concursos: uno de Becas de investigación para el año 2010; y otro de investigación con el título "Perú, País Amazónico".

También se organizó un taller de Líderes Nativos procedentes de nuestras misiones de Kirigueti, Timpía y Koribeni.

Departamento de Publicaciones

Durante el 2009, el Fondo Editorial del CCJPA, realizó la edición de las siguientes publicaciones:

- ❑ "Culturas prehispánicas del Napo y Aguarico, Amazonía Ecuatoriana", de Jorge Arellano y prólogo de Betty Meggers. Publicación co-financiada con Walsh-Ecuador y Taraxacum-Washington.



El Centro reedita las investigaciones primeras

- ❑ "El ABC del Nuevo Testamento", de Alfredo Encinas. Co-financiada con el autor.

- ❑ "Sepahua. Viviendo la Esperanza", de Ricardo Álvarez. Co-financiada con CAREC (Ministerio de Energía y Minas).

- ❑ "Christian Bues. Vida y Obras", de Nicanor Cruz. financiamiento propio de nuestro Fondo Editorial.

- ❑ "Fr. José Pío Aza. Obras Completas". Cofinanciado con la Familia del P. Pío Aza.
- ❑ "Historia de la Provincia de La Convención, Tomo I", de Alfredo Encinas (reedición). Cofinanciada con el autor.
- ❑ "Mensajeros del Amor de Dios Crucificado", de Ángel Pérez Casado. Cofinanciada con el autor.

Filial del Secretariado de Misiones "Selvas Amazónicas"

Además de la revisión y evaluación de los proyectos financiados por el Secretariado, Se han desarrollado los programas de "Lencería-Útiles escolares" y "Internet Satelital", que permite la conexión de todos los puestos de misión.

Este año 2009 también diseñó y organizó el viaje de TVE a nuestros puestos de misión.



Publicación del Centro Cultural

► Proyecto: Atención a Comunidades nativas



Jóvenes yaminahuas



Los poblados primitivos

El presente proyecto está referido, por un lado, a la intervención de las Misiones de Kirigueti y Sepahua en dos áreas geográficas que presentan problemáticas muy específicas: El área de la comunidad nativa de Tangoshiari, en apoyo a población asháninka desplazada por la violencia y a los asentamientos cercanos. Y la zona de la reserva Nahua-Kugapakori, específicamente a las comunidades del Alto Camisea (Montetoni, Marankiato y los asentamientos de Piguiasánteni, Sagondoari, Kuría y Shiáteni, en donde reside un grupo importante de pobladores Matsiguenka-nantis en estado de contacto inicial con el mundo exterior) y la comunidad Nahua de Serjali. Ocasionalmente, la Misión de Sepahua también proporciona apoyos a las comunidades asháninkas ubicadas en el río Sepa.

Misiones	Kirigueti	Sepahua
Presupuesto	23,042.50	6,666.66
Enviado	23,049.50	6,666.66

Tangoshiari

Las actividades propias de esta presencia misionera consiste en el mantenimiento de la casa Misión en Tangoshiari, implementación de internado para niños/as de primaria provenientes de las comunidades de Muti y Tsoyeni, mantenimiento de centros



En Tangoshiari



Puesto de Salud

educativos y apoyos escolares en alimentación y útiles, apoyos en salud, por medio del botiquín comunal, mantenimiento de la pista de aterrizaje y su equipamiento necesario, y en definitiva, el apoyo social oportuno a las familias que presenten emergencias o necesidades específicas.

La esperanza está puesta en los jóvenes estudiantes de Tangoshiari con estudios superiores, quienes sí tienen la idea de querer buscar un desarrollo sostenible y ecológico, pero se encuentran con serias dificultades para llevarlo a cabo en su Comunidad por su inaccesibilidad a los puntos de mercado. Esto les obliga a instalarse en comunidades más accesibles como Kiriguetti, aunque siempre añorando su comunidad. En el año 2009 se han comprado 3 equipos para trabajar la madera, que es uno de los recursos de la Comunidad.

Comunidades de la Reserva Nahua Kugapakori

La Reserva Nahua Kugapakori, nantis y otros, presenta una peculiaridad muy marcada por su ubicación, de acceso sumamente difícil, por lo cual la acción misionera, además de consistir en visitas periódicas, incide especialmente en la implementación de medios de comunicación. La indiferencia que las instituciones del Estado peruano muestran ante estas poblaciones es lamentable. Se proponen megaproyectos exageradamente inflados que pretenden favorecer única y exclusivamente a quienes los diseñan y ejecutan, pero nunca llegan a los beneficiarios. La población está sometida a una política de aislamiento supuestamente para protegerles de enfermedades y encontronazos culturales, y sin embargo se les niega sistemáticamente el derecho a la salud y a la educación como medio para afianzar su cultura. Tres años lleva la Misión haciendo trámites con las diferentes autoridades implica-



Montetoni está en fiestas

das para la construcción de una pequeña pista de aterrizaje que permita una rápida intervención y evacuación de enfermos, pero todo son evasivas.

Montetoni, Marankiato, Sagondoari, Piguiasánteni, Kuría, Shiáteni (Matsiguenkas–Nantis, 457 habitantes). Todas estas comunidades pertenecen a la Reserva Nahua, Kugapakori, Nanti y otros. Son grupos con los que los misioneros hemos mantenido un contacto continuado y respetuoso desde hace 40 años. Al comienzo las relaciones se establecían

desde la Misión de Timpía, quien recibía sus visitas y visitaba esporádicamente en algunas expediciones, y en la actualidad desde la Misión de Kiriguete, dado que la mayor parte de la población se trasladó a las cabeceras del río Camisea.

En la actualidad Montetoni funciona como un centro de irradiación de la Misión. Allí vive el matrimonio matsiguenka Willy Prial Arias y Belén Vargas Araña, quienes son profesores y atienden y promocionan la Comunidad, siendo muy queridos por éstos.



Escuela de Montetoni

► Proyecto: Otras ayudas al Vicariato Apostólico de Puerto

Otras ayudas al Vicariato Apostólico de Puerto Maldonado

En el pasado ejercicio se aprobaron y realizaron, además de las ya señaladas en este Memoria, dos ayudas a sendas instituciones del Vicariato Apostólico:

- ❑ Oficina del Vicariato en Lima por importe de 18.788 \$USA
- ❑ MISEMA (Misioneros Seglares) para el mantenimiento de su central en Lima. 15.200 \$USA

La Oficina del Vicariato en Lima se ocupa de las necesidades de los misioneros y compra de lo que soliciten, desaduanaje de los envíos desde España, reparto de los bienes entre las distintas misiones, etc. De manera que a solicitud del Vicario Apostólico se ayuda a su funcionamiento y se pagan los gastos ocasionados por los envíos realizados.

MISEMA es una Institución conformada por misioneros laicos comprometidos, quienes llevando la palabra de Cristo encuentran en su dedicación misionera su realización personal, humana y cristiana. Pertenecen al Vicariato Apostólico de Puerto Maldonado desde el año 1953.

Brinda sus servicio en diversas áreas como: Las escuelas del Vicariato a través de la RESSOP donde también realiza una pastoral educativa con los niños y jóvenes; Pastoral comunitaria, con preparación para los sacramentos, visitas familiares y otros; Pastoral de salud.

En el aspecto económico MISEMA no dispone de fondos propios. Los misioneros de MISEMA maestros sufragan todos sus gastos con la plaza que les asigna el Ministerio de Educación que asciende a la exigua suma de US\$ 285.00 mensuales aproximadamente, con lo que cubren sus gastos más elementales, toda vez que en la selva los precios son más elevados.

Lamentablemente, MISEMA por falta de recursos no puede cubrir sus pasajes, implementación de casas o apoyarles en alguna urgencia médica.

Evaluando el Proyecto financiado por el Secretariado de Misiones en el año 2009, se indica que ha sido



Mons. Francisco González, OP

muy beneficioso porque se ha podido reponer material adquirido el año 1996, que se encontraba francamente deteriorado; además, ha permitido darle calidad de vida a la misionera fundadora Luisa Pozo.

Por ser la casa central de acogida para los misioneros que están de paso a sus diferentes centros, para los enfermos que vienen evacuados, albergue para misioneras que han dedicado su vida en beneficio de nuestras misiones, casa de formación y de encuentros anuales a los que asisten todos los misioneros destinados en la selva y de los diferentes puestos de misión de todo el Perú, era muy urgente desarrollar este proyecto que ha sido ejecutado en su totalidad.



Casa de MISEMA



PROYECTOS EN REPÚBLICA DOMINICANA

49

► Proyecto:

Ayuda al Dispensario Médico Santa Catalina

El Dispensario Médico Santa Catalina de Siena, vinculado a la Parroquia del mismo nombre, se ubica en la zona suroriental de la ciudad de Santo Domingo. Ofrece sus servicios de salud a la población de los barrios de La Isabelita y Los Farallones, aunque a él acuden también personas de sectores adyacentes, tales como Los Mameyes y Los Tres Ojos, entre otros.

A falta de datos actualizados y fiables, puede razonablemente estimarse en torno a 30.000 el número de personas que habitan en tales barrios y que, por lo mismo, son beneficiarias directas del Dispensario. Su edad media no alcanza los 30 años.

Se trata de barrios aparecidos como consecuencia de las emigraciones de origen rural ocurridas a partir de los años ochenta, por lo cual, son de los barrios que han ido formando en cinturón de pobreza de la ciudad de Santo Domingo.

Las estadísticas hablan del servicio prestado: una media de 36 pacientes diarios pasa por el dispensario a lo largo del año, sin contabilizar a los que acuden a la farmacia.

Ante la situación de extrema pobreza de la mayoría de los residentes de nuestro barrio pedimos una ayuda para:

Pagar el salario de 4 horas diarias, cinco días a la semana, a un médico generalista durante el año 2009.

Subvencionar algunas medicinas, análisis y sonografías a pacientes que no pueden pagar (sobre todo ancianos, madres solteras, padres desempleados, trabajadores informales con ingresos mensuales precarios, etc).

a tiempo completo de un médico generalista. No ha sido



Dispensario de Santa Catalina

Médico general	€ 7,142.97
Medicinas	€ 2,637.40
Análisis y sonografías	€ 3,846.21
TOTAL	€ 13,626.58

EVALUACIÓN

El 23 de septiembre del 2009 recibimos del Secretariado de Misiones "Selvas Amazónicas" €13,527.00 euros.

Si bien estaba previsto la contratación a tiempo completo de un médico generalista. No ha sido posible la misma, dado el elevado salario que se solicitaba. Sin embargo, con autorización del Secretariado, esos fondos se destinaron a la atención sanitaria de las personas más necesitadas. Gracias a la cooperación del Secretariado de Misiones, podemos presentar el siguiente cuadro de ayudas prestadas.

Durante el 2009, en comparación con otros años, acudieron más personas a nuestro Dispensario pidiendo ayuda. Del total de los pacientes que se acercaron (7,644 personas) un 35.81 % pudo recibir los servicios médicos demandados, estudios y medicinas subvencionados por el Secretariado de Misiones, es decir, de forma gratuita. El otro 64,19 % se pagó con la cuota que se les pide a los que pueden pagar, más una pequeña ayuda que da el gobierno a través de la Pastoral de la Salud Arquidiocesana, unos 1,922 euros al año.

Para la mayoría de los dominicanos, después de la alimentación, posiblemente la salud sea la mayor



Medicinas para todos...

preocupación. Entendemos que la mayor desgracia para una familia es que se le enferme un pariente, no sólo por el dolor que la enfermedad comporta, sino porque en muchas ocasiones a los familiares no les queda otra alternativa más que ver a su ser querido apagarse sin poder hacer nada. En este sentido, hace menos de 3 meses, el 7 de diciembre, se tuvo que gestionar la realización de una operación por la fractura del Cúbito y el Radio. Para que pudiera realizarse hubo que dar por adelantado 1,200 euros (el salario de un obrero durante un año), a pesar de que

Medicina general	1763 personas x 125 pesos	220,375 RD	4,235.63 €
Consultas pediátricas	574 personas x 100 pesos	57,400 RD	1,103.24 €
Consultas Ginecológicas	488 personas x 100 pesos	48,800 RD	937.94 €
Medicinas	Donada o gratuita	115,343 RD	2,216.91 €
Análisis y sonografías	1825 personas	98,975 RD	1,902.31 €
Odontología	1086 personas x 150 pesos	162,900 RD	3,130.96 €
Total		703,793 RD	13,526.99 €



Los pobres también enferman

el paciente tenía seguro médico y que dicha operación no se realizaría en una clínica de primera categoría.

La enfermedad en República Dominicana es una auténtica pesadilla. Por ello la gente del barrio Isabelita reconoce la labor que el Dispensario Médico Santa Catalina de Siena, apoyado grandemente por el Secretariado de Misiones, que posibilita realizar en este barrio marginal de Santo

Domingo ecografías, análisis clínicos, servicios odontológicos, consultas ginecológicas, pediátricas, generales de la vista, totalmente gratis o a muy bajos precios, además de la alta calidad. Dicho reconocimiento lo encontramos en una encuesta realizada en el sector, donde un 45 % de los encuestados afirma haber utilizado los servicios de nuestro centro, y en una escala de 0 a 4 (donde 0 es muy malo y 4 es muy bueno) lo ubican en el punto 3.38. Es decir que por los servicios que ofrece es considerado por sus usuarios como bueno- muy bueno, a la vez que piden que se amplíe la gama de servicios, así como los locales.

Gracias al Secretariado de Misiones, y en él a todos sus colaboradores y directivos, ya que una vez más permiten a

muchos desesperados por el dolor ver aunque sean unas gotas de salud en medio del desierto de la enfermedad. Todos ustedes están prolongando aquí la vida de muchas personas, están ayudando a que niñas y niños puedan nacer y crecer más seguros y saludables y los ancianos puedan llevar sus quebrantos con menor dificultad. Con su ayuda, ustedes están colaborando con el proyecto de Dios, pues El da la vida y ustedes ayudan a que ésta se preserve. Gracias.



En el laboratorio del dispensario

► Proyecto: Ayuda de medicamentos para enfermos crónicos en Bella Vista (Santiago)

La Parroquia de San Pío X, encomendada a la Orden de Predicadores desde enero de 1962, pertenece a la diócesis de Santiago de los Caballeros (R.D.) y es uno de los barrios marginales de la zona sur de la ciudad, al orilla izquierda, del río Yaque del Norte.

La población estimada es de 15 a 20.000 habitantes. Quitando el núcleo viejo de Bella Vista, la población son campesinos venidos de la Sierra que han tenido que dejar sus tierras debido al Plan Sierra, que busca la preservación de los montes.

Hablando en general la población es pobre; en gran parte muy pobre. Una buena parte de las familias (Reparto Peralta, Piña de Oro, Las Praderas) viven de las remesas de familiares emigrantes en EEUU. En el barrio no hay industrias (salvo dos colchonerías, algunas pequeñas fábricas de bloques de cemento o baldosas). La gente de la parroquia vive fundamentalmente de empleos, en su mayoría de carácter temporal, en la ciudad. Una parte de la población activa trabaja en la Zona Franca o como dependientes o empleados en tiendas y oficinas de la ciudad. Los sueldos son muy bajos y escasamente cubren los gastos ordinarios de la familia.

Dentro del territorio parroquial existe un pequeño hospital de la Secretaría de Salud Pública, con una cuota de entrada y sin medicinas y varias clínicas



El P. Juan Manuel en la farmacia del Proyecto



La ayuda a la sanidad pasa por la farmacia

privadas, en su mayoría muy caras. La atención a la salud es muy deficiente.

Teniendo en cuenta estos datos, caer enfermo es una carga insoportable para la familia, porque no pueden cubrir los gastos médicos, medicinas, atenciones, etc. que superan las posibilidades económicas de la familia. No existe ningún sistema de seguro social en el país que cubra el pago total o parcial de la receta médica, por lo que en muchas ocasiones la prescripción que hace el médico no se lleva a efecto.

El proyecto que se presentó iba encaminado a poder ayudar a algunos de los enfermos crónicos que diariamente tienen que tomar algún tipo de medicamento y no cuentan con los recursos económicos necesarios para hacer frente a este gasto. En la mayoría de los casos se trata de personas con tratamientos cardiovasculares y diabéticos. Personas de edad que no tienen ningún tipo de pensión ni cobertura médica y dependen de lo que los hijos puedan proporcionarles.

Aprobado el proyecto el Secretariado de misiones envió la cantidad de 13.636 €. Con ese monto se pudo financiar las medicinas, que de acuerdo con las notas presentadas por la Farmacia JOHEM, la ayuda ascendió a 275.958 pesos dominicanos. Restando un total de 8636 € que servirán para financiar parte del proyecto correspondiente al año 2010.

► Proyecto: Pastoral haitiana en los Almácigos



Fiesta de fin de curso

Los Almácigos es una población que dista unos 20 Km. De la ciudad de Santiago de los Caballeros. En ella residen unos 500 haitianos o dominico-haitianos

Es un grupo de emigrantes, prácticamente todos ellos ilegales, que se desempeñan como peones echadías en tareas agrícolas en los campos de arroz que hay en el entorno.

La mayor parte de ellos llevan largos años en Rep. Dominicana y se han establecido aquí con sus familias, lo cual da estabilidad al grupo.

Nuestra atención se dirige preferentemente a los hijos de estas familias, la mayoría de los cuales han nacido en territorio dominicano o han llegado a temprana edad al país.

Atender el desarrollo integral de estas familias especialmente de los menores es el principal objetivo de este proyecto.

Tres áreas, se quieren atender: Preferentemente el área educativa, por un lado; el área de la salud, por otro; y la problemática de la integración con el

medio dominicano junto a la identidad de los niños/as que siendo hijos de haitianos han nacido en Dominicana.

Área de educación

Atendiendo al tema educativo se planean las siguientes actividades:

ESCUELA específica para niños/as haitianos. En ella se procurará la primera alfabetización y se ampliará a los primeros cursos de primaria. Para ello se dispone de un local propio de los frailes Dominicos. Se contratarán uno o dos profesores, según el número de niños que haya.

Continuar las campañas de escolarización en la escuela dominicana de los niños/as iniciados en la escuela haitiana. Incardinándolos en ella, a poder ser, en los 2 ó 3 primeros cursos de primaria. Para ello habrá que favorecer el



Ilusión desbordante



Sonrisa que da las gracias

que obtengan acta de nacimiento aquellos que no la tienen.

Con el fin de potenciar la creatividad y el valor del compartir, implantar un día denominado "de colores", realizando una merienda compartida en una tarde escolar, ya sea mensual o bimensualmente.

Organizar al menos dos encuentros con los padres y madres de los niños/as a lo largo del curso para inculcarles la necesidad de la formación para sus hijos, a la vez que se les insiste en el aseo, la higiene y la organización en lo que respecta a horarios.

Para atender a los jóvenes que van accediendo al bachillerato implementar una sala con materiales de consulta, de modo que se sientan motivados para realizar las tareas que desde los centros escolares les asignan.

Las actividades escolares para los distintos niveles culminarían con un campamento de verano basado en actividades de tipo lúdico a fin de potenciar la convivencia y la creatividad entre ellos a la vez que se aporta algún elemento formativo.

Área de Salud

En cuanto al área de SALUD pensamos que no es fácil estructurar encuentros grupales. Nos parece más bien que debemos incidir en la prevención de la salud desde el contacto personal modificando con-



Hagámosles sonreír siempre

ductas concretas a través del diálogo personal con las personas.

Además, se pueden implementar las siguientes actividades:

- Programar alguna charla educativa referente a la salud



Un grupo de voluntarios con el P. Damián

- Realizar algún operativo odontológico con los niños/as
- Acompañar y proveer de medicinas en casos puntuales.

El presupuesto y rendición de cuentas es como sigue:

	Presupuesto enviado	Gastado
1 Actividades escolares	466.800	283.029
2 Área de salud	79.000	24.687
3 Sala de tareas	58.200	50.999
TOTAL	604.000	358.715
TOTAL EUROS	13.727	7.600

Restan, por tanto, 6.127 euros que pasarán al proyecto de 2010.

► Proyecto: Radio Seybo



Trabajadores de Radio Seybo

Radio Seybo, para cumplir cabalmente su misión y razón de ser, para poder seguir siendo mensajera de la Buena Nueva de Jesús, y no querer "castigar" a su personal contratado, Radio Seybo solicita ayuda para varios nuestros programas religiosos que consideramos más importantes actualmente.

La Palabra de Dios hoy

Su objetivo es: Profundizar, consolidar, alimentar y hacer cada vez más madura la fe de quienes tratan de vivir el seguimiento a Jesús. Estar con y al lado de "toda una muchedumbre", hoy día muy numerosa de bautizados que, sin renegar, viven al margen del mismo en nombre de una religión interior, de una autonomía o

de una autenticidad personales. Potenciar la cultura autóctona y la religiosidad popular, evangelizando los valores culturales que en ella están presentes

El programa tiene 24 años consecutivos en el aire, de lunes a sábado. Con 1h: 15m de duración, bautizado por sus oyentes con el nombre de "Desayuno Espiritual", consiste en la lectura del Evangelio del día y la reflexión de la misma. Diariamente se reciben entre 20 y 30 cartas y hasta 10 llamadas reflexionando sobre el Evangelio. Consta de



Oficinas de la emisora

una oración antes de las reflexiones, una sección de saludos, reflexión final de los conductores y algunas canciones religiosas. Está dirigido a todas las personas; reflexionan adultos, niños, jóvenes del campo y de las ciudades de la Región Este. Un día en la semana, regularmente los sábados, el programa se realiza desde cada una de las Comunidades de las diferentes provincias de El Seybo, La Altagracia, Hato Mayor, San Pedro de Macorís y La Romana.

Escuelas Radiofónicas

Mediante este programa radiofónico se pretende facilitar los estudios elementales y básicos a quienes por circunstancias muy diversas no tuvieron acceso a los mismos y todavía, en el presente, tiene dificultades por razones de tiempo, distancia de los centros escolares, trabajo, etc.

El programa se desarrolla de la siguiente manera: diariamente y durante tres horas, desde Radio Seybo y en la frecuencia de AM (con mayor alcance territorial que la FM) sirve a los más desfavorecidos en la



Camilo Herrera en el programa "La escuela en la radio"



Placas solares alimentan el emisor

sociedad seybana: aquellos que por circunstancias sociales diversas no tuvieron acceso a la enseñanza. Situación que los deja en desamparo total en nuestra sociedad. Gracias a Dios no son muchos los alumnos, pero aún así, consideramos que es un servicio imprescindible que los estamentos civiles deben desarrollar en pro de estos excluidos. Culturalmente existe un alto número de analfabetismo; aquellos que han tenido la oportunidad de asistir a la escuela en los escasos lugares donde existen, no pasan del tercer curso de la escuela primaria.

Aprobado el proyecto se procedió a la financiación del mismo.

	Horas a la semana	Horas al año	Coste anual
Escuelas Radiofónicas	10	500	350.000
La Palabra de Dios Hoy	10	530	371.000
Total en RD\$	20	1030	721.000
TOTAL EUROS			15.675



Construcción de los invernaderos

Instalación de dos Invernaderos

El objetivo general de este proyecto es la mejora de las condiciones de vida de la empobrecida población de la provincia de El Seybo, aumentado tanto el número de campesinos que trabajan en el proyecto de agricultura de la Comunidad de Dominicos, como el número de los agricultores de la región que visitan un proyecto productivo y se interesan por el cultivo en invernadero; y contribuir a la sostenibilidad de la emisora educativa Radio Seybo, generando recursos que apoyen el sostenimiento de la emisora, mediante la explotación agrícola de la finca



Ya en plena producción

donde se encuentran instaladas las antenas de la emisora.

La viabilidad económica del proyecto de agricultura por si solo está a merced de las inclemencias del tiempo. Una cosecha buena puede cubrir déficits de otras cosechas malas. Pero con la instalación de invernaderos se asegurará la producción evitando los riesgos de los fenómenos meteorológicos.

A destacar en la viabilidad del proyecto que la totalidad de las hortalizas tienen garantizada su venta en las grandes superficies comerciales de Higüey y Santo Domingo. El cauce de distribución evita así la figura del intermediario que siempre ofrece menos ganancia que la venta directa y, por otro lado, no asegura la compra de la producción o sale a relucir la especulación.

Se han construido dos naves de 12 m. de ancho por 45 m. de largo, con un área de 1.080 m².

Las características de los invernaderos construidos son: Ancho del arco 12 metros, altura a la cumbre 4.5 metros, altura al lateral 2,5 metros, arcos de tubos galvanizados de 60 mm cada 2,5 metros reforzados con cerchas, de tubo de 28 x 1,5 formando celosías, dos correas de tubo galvanizado de 32 mm, ventilación cenital de 0,7 metros a lo largo de la nave con malla antiáfido, ventilación lateral con malla antiáfido, cubierta con Raffia Plástica, 30 hiladas de alambre galvanizado de 2,2 en la cubierta del invernadero.

Se valoró el coste de materiales y la instalación en 20.600 \$ USA

La ayuda solicitada fue por esa misma cifra de 20.600 \$ USA



Placas solares alimentan la instalación



► Proyecto:

Becas Escolares y Universitarias



Ellos esperan sus reyes

Es conocido que uno de los problemas más importantes de Latinoamérica lo constituye el mundo de la educación y éste es especialmente grave en República Dominicana. Sin entrar en consideraciones de estructuras educativas, planes de estudio, calidad de enseñanza etc., hay que decir que la educación tiene un problema de base que es el de su insuficiente financiación por parte del Estado. La asignación a la educación en los presupuestos generales del Estado es la más pequeña de todos y, por otra parte, no cubre los mínimos necesarios. Todos los años se habla de creación de nuevas plazas escolares pero nunca llega a dar respuesta a toda la demanda. Hay que tener en cuenta que este un país con una alta tasa de natalidad y que hace que siga creciendo la necesidad de puestos escolares. Como consecuencia de ello, las familias tienen que recurrir a la enseñanza privada para que sus hijos puedan tener escolarización con la consiguiente carga económica para unos ingresos escasos. De ahí también que surjan en los barrios pobres nuevos colegios privados, casi siempre de muy baja calidad, para solucionar este problema de plazas. No hay dineros del estado ni hay dineros en las familias. Este es el caso de muchas de ellas en nues-



Ayudémosles a estudiar

tras parroquias, agravado, por otra parte, por el número alto de los hijos en cada una en edad escolar.

La educación supone cada curso que empieza a cada familia unos costes fijos a los que tiene que hacer frente como son:

- Matrícula escolar
- Materiales escolares (libros, cuadernos, útiles diversos...)



Este año estudiaré



También yo estudiaré

- Uniforme del colegio
- Transporte (en muchos casos tiene que trasladarse en vehículo para llegar)

En muchas ocasiones no pueden asumírselos o en todo caso tienen que hacerlo con grandes sacrificios.

En cuanto a los estudiantes de nivel universitario la situación es similar. Sin entrar en temas de calidad de enseñanza, es cierto que la universidad pública tiene mucha oferta de carreras y de plazas y que los costes de la matrícula son bajos y asequibles, pero la cuestión de materiales (sobre todo en ciertas carreras) y los desplazamientos desde los barrios periféricos o de pueblos y ciudades pequeñas que no tienen centros universitarios, resultan muy gravosos y difíciles costear para muchos estudiantes.

Puede servir como ejemplo de esto el caso de los estudiantes de El Seybo que tienen que viajar al centro universitario de Higüey, que está situado a unos 60 km. de distancia. Algunos combinan el estudio con el trabajo pero, aún así, tienen dificultades y lo que ganan no resulta suficiente.

Las condiciones exigidas a los becarios son:

En primer lugar este proyecto va destinado a ayudar a las personas que viven en torno a nuestras pre-



Gracias por su ayuda

sencias. Algunas de ellas son colaboradoras directas en nuestras instituciones, otras son gente más o menos cercana a nosotros y todas ellas están dentro del ámbito de nuestra actividad pastoral.

En segundo lugar hay que aclarar que este proyecto no quiere ser un proyecto "meramente caritativo" que simplemente otorga una ayuda económica y que quede simplemente en eso. Con este proyecto se pretende establecer una ayuda a la persona y a las familias con un seguimiento sobre sus estudios y los resultados de su actividad académica.

Por eso, en tercer lugar, en cuanto a las becas escolares se establecerá un mecanismo de asesoría a través de un grupo de consejeros o monitores que se encargarán del seguimiento de cada uno de los becarios para asesorar, vigilar el esfuerzo y rendimiento y los resultados finales del curso académico. Para esta asesoría, a cada monitor se le asignará un número determinado de estudiantes. Por ello percibirá también una compensación económica, traducible en el caso de ser universitario, en alguna ayuda para sus estudios.

Los becarios universitarios deberán cumplimentar un formulario de petición beca al que deberán adjuntar la fotocopia del Registro de inscripción de créditos en la universidad en cada cuatrimestre y el Récord de calificaciones al finalizar cada ciclo académico.



La ilusión ante el nuevo curso es grande



Mi gratitud para Uds.

Becas Escolares

Para el curso escolar 2009–2010 se han aprobado 199 becas escolares por un monto total de 33.576 € (se incluye la gratificación a los tutores de las becas). En la siguiente tabla puede observarse la distribución así como la cuantía media de la beca.

	Nº Becarios	Presupuesto \$RD	Presupuesto €	Valor Beca Media
Sta. Catalina	102	795.050 \$RD	17.283 €	169,44 €
Bella Vista	68	474.500 \$RD	10.315 €	151,69 €
El Seybo	29	275.000 \$RD	5.978 €	206,18 €
TOTAL	199	1.544.550 \$RD	33.576 €	168,72 €

Becas Universitarias

También para el curso escolar 2009–2010 se aprobaron 18 becas universitarias por un monto total de 13.748 €. Su distribución en las tres zonas de actuación es la siguiente:

	Nº Becarios	Presupuesto \$RD	Presupuesto €	Valor Beca Media
Sta. Catalina	5	165.320 \$RD	3.594 €	718,80 €
Bella Vista	7	303.000 \$RD	6.587 €	941,00 €
El Seybo	6	164.100 \$RD	3.567 €	594,50 €
TOTAL	18	632.300 \$RD	13.748 €	763,78 €

El calendario escolar vigente en R.D. comenzando el curso a finales de agosto y terminando en junio, no nos permite evaluar los resultados de esta ayuda. Sin embargo, en el caso de las becas escolares, los tutores de los niños controlan su rendimiento escolar y la implicación paterna en los estudios de su hijo. Retirando la beca a final de curso si acaso el rendimiento no ha sido el esperado.



PROYECTOS EN GUINEA ECUATORIAL

61

En este año 2009, por la gracia de Dios, se inicia la misión en Guinea Ecuatorial.

El deseo de fundar en Guinea Ecuatorial viene madurándose por los dominicos de la Provincia de España los últimos años. Reuniones, diálogos, información capitular, consejo de Provincia han hecho posible su inmediata realización.

La conciencia misionera está siempre presente. La labor de nuestros hermanos misioneros en el Vicariato Regional Santa Rosa de Lima -Perú- y del Vicariato Provincial de Santo Domingo, siempre ha sido considerada como digna de encomio y de admiración.

Dados los pasos necesarios y habiendo dialogado tanto en España como Malabo con Mons. Ildefonso Obama Obono, arzobispo de Malabo, se confirmó que la invitación a fundar se hacía a la Provincia de España.

El inicio siempre es difícil. Se empieza a vivir con lo más imprescindible, pero teniendo en cuenta que los frailes tienen que tener lo necesario para una vida digna y sencilla, protegiendo su propia salud.

Guinea Ecuatorial, como país está experimentando una gran transformación. Muchas de las cosas se llevan de España y de otros países europeos y africanos a Guinea. Por eso, es preferible comprar algunas cosas aquí, pues son mucho más baratas que allí.

La casa-misión está situada en un barrio nuevo, llamado ATEPA, que se está construyendo todavía y que dista unos 5 Km del Instituto de Ciencias Religiosas, donde realizaremos una parte de nuestro trabajo, ya que la enseñanza de la teología tiene un carácter prioritario, establecido así en el propio fin de la fundación de la nueva misión. Los medios de transporte públicos son inexistentes. Es neces-

rio contar con movilidad propia y por esto elevamos la petición de un coche 4 x 4 que se compraría en Malabo, teniendo la facilidad de los repuestos.

Toda casa necesita también mesas, sillas, camas, roperos que adquirirían en Malabo. Por eso, también se hace constar en el presupuesto presentado al Secretariado.

Dicho presupuesto ascendió a 44.407,99 €. El Secretariado ha enviado a Malabo para la puesta en marcha y vida de los frailes en ese año un total de 96.785,98 €.

Nuestra presencia ha comenzado por el testimonio y el diálogo, que se va fortaleciendo con el crecimiento de lazos de fraternidad. Este diálogo nos ha llevado a constatar la presencia creciente de las sectas, algunas de origen extranjero, pero también africanas, principalmente procedentes de Nigeria.



Camioneta de la Misión



En la catequesis

Las buenas relaciones políticas con Marruecos hacen que el Islam esté muy presente, pues varias empresas mixtas tienen trabajadores musulmanes y varios jóvenes Guineanos son becados para ir a Marruecos.

Nuestra presencia cumple un año. Hemos querido trabajar en la creación de una comunidad parroquial, familia de Dios, con una fuerte incidencia en la evangelización y en la formación:

Catequesis infantil y juvenil: En septiembre cuando, cuando comienza el año escolar, se ha iniciado el año de catequesis. Hay más de 100 niños que se preparan para la primera comunión. Igualmente hay unos 80 jóvenes y adolescentes que siguen el curso para confirmación. Gracias al Secretariado de Misiones hemos podido obtener el material necesario para dicha actividad.

Formación de adultos: El mundo de las devociones está muy vivo en Guinea Ecuatorial. Necesitan, no obstante, un acompañamiento y un trabajo de for-

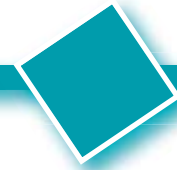
mación cristiana específico. La parroquia ha puesto ya en marcha un programa de formación que abarca las áreas bíblica, cristológica, eclesiológica y pastoral.

Apoyo a la educación escolarizada: Los niños tienen la oportunidad de asistir a las escuelas y a los colegios. Las dificultades vienen por no tener los medios necesarios para comprar sus útiles escolares. Se ha apoyado, con la ayuda del secretariado y de algún grupo parroquial de España, con la donación de algunos útiles escolares, viendo la posibilidad de establecer alguna beca de estudio.

Apoyo religioso de comunidades rurales: Hemos asumido el compromiso de colaborar con el mundo rural en coordinación con los párrocos que solicitan nuestra presencia. Gracias al coche, donado por el Secretariado de Misiones y a su apoyo para combustible podemos realizar este trabajo

La rendición de cuentas presentada por la nueva misión. Nos presenta la siguiente distribución de gastos.

Casa Misión	37.373 €
Atención Pastoral	12.220 €
Programas de formación	6.550,€
Movilidad	29.998 €
Asistencia social	4.429 €
TOTAL	80.570 €



PROYECTOS COMUNES



► Proyecto:

Ayuda a los Misioneros

Desde la propia sede del Secretariado se redacta un proyecto de ayuda institucional a los misioneros. Su objetivo es atender a todas sus necesidades personales sanitarias, de viajes, descanso vacacional, seguros sociales y algunas materiales muy concretos que puedan precisar para el ejercicio de la misión. También se incluye en este proyecto la financiación de los gastos que la orga-

nización vicarial precisa para su correcto funcionamiento: movilidad, seguros, reparaciones y mantenimiento, etc. Y la ayuda al Centro de Teología de República Dominicana.

Los gastos financiados por estos conceptos han sido:

Viajes de los misioneros	12.000 €
Seguros sociales	98.031,59 €
Vicariato Regional del Perú	32.500 €
Centro de Teología en R. D.	18.000 €
Total	160.531,59 €



*Seminario
de Puerto
Maldonado*

► Proyecto:

Vocaciones dominicas y sacerdotales

El Secretariado de Misiones tiene entre sus objetivos impulsar la promoción vocacional dominicana, proporcionando el apoyo necesario a los jóvenes que realizan estudios en las Casas de Formación Dominicana. Desde la fundación del Seminario San Juan María Vianney de Puerto

con especial intensidad la promoción Vocacional en sus áreas de presencia misionera, con el fin de orientar aquellos jóvenes que muestran interés vocacional por la vida religiosa y lograr así incrementar el número de religiosos dominicos misioneros.

Fruto de ello es la captación de numerosos jóvenes que se han ido integrando a las etapas sucesivas de formación, la cual se desarrolla de forma conjunta con la Provincia San Juan Bautista del Perú en Lima y Cusco.

Además de cubrir los gastos propios de dicha Promotoría, se considera cubrir una beca completa para los jóvenes que participan en las tres etapas de formación: Postulantado (Lima y Chosica), Noviciado (Cusco) y Estudiantado (Lima).

Por otra parte, el Secretariado de Misiones, dentro de su compromiso permanente de apoyar la formación sacerdotal en territorio misionero, apoya también al Seminario Diocesano de Puerto Maldonado en la formación de los jóvenes que allí estudian.

El Vicariato de República Dominicana también solicita una pequeña ayuda para el mantenimiento de sus vocaciones y del Centro de Teología.

Los jóvenes beneficiados y las ayudas económicas realizadas en estos proyectos han sido:

Jóvenes beneficiados:

Etapas Formativas	Nº de jóvenes
Postulantado - Lima	5 aprox.
Noviciado - Cusco	5
Estudiantado - Lima	10
Seminario - Maldonado	30
Vicariato en Rep. Dominicana	5
TOTAL	55



Profesión solemne en Perú

Maldonado, también se ayuda a su mantenimiento, a la par que se colabora sufragando los gastos de viaje de los profesores enviados desde España.

El Vicariato Regional, dada la limitada realidad vocacional que presenta la Provincia de España, impulsa

Ayudas solicitadas y realizadas (en dólares):

	Perú y R. D. Dominicos	Vicariato Apostólico	TOTAL
Presupuestado	101,370.00	15,000.00	106,370.00
Enviado	101,370.00	15,000.00	106,370.00

GASTOS

	A. GASTOS CORRIENTES	1.618.662,53 €
	II APROVISIONAMIENTOS	3.369,05 €
602	Compras de material de servicios	1.942,14 €
605	Compras alimentación	950,77 €
607	Trabajos realizados por otras empresas	476,14 €
	III GASTOS DE PERSONAL	64.700,86 €
645	Sueldos y salarios del personal	64.700,86 €
	IV. DOTACIONES PARA LA AMORTIZACIÓN	21.361,74 €
681	Amortización del Inmovilizado inmaterial	879,07 €
682	Amortización del inmovilizado material	20.482,67 €
	VI OTROS GASTOS DE EXPLOTACIÓN	1.529.230,88 €
622	Reparaciones y conservación	3.701,28 €
623	Servicios profesionales independientes	4.367,83 €
625	Primas de seguros	2.012,64 €
626	Servicios bancarios y similares	-30.199,59 €
627	Publicidad, propaganda y relaciones públicas	288.165,49 €
629	Otros servicios	28.896,21 €
631	Tributos	141,00 €
655	Financiación proyectos misiones	1.221.002,03 €
6590	Obligaciones legados	8.392,36 €
6591	Otros gastos varios	2.751,63 €
	I BENEFICIOS DE LA EXPLOTACIÓN	0,00 €
	B. GASTOS FINANCIEROS	18.230,53
6680	Diferencias negativas de cambio	18.230,53 €
	II RESULTADOS FINANCIEROS POSITIVOS	24.426,59 €
	III BENEFICIOS ACTIVIDADES ORDINARIAS	0,00 €
	C. GASTOS EXTRAORDINARIOS	0,00 €
671	Pérdidas del inmovilizado	0,00 €
	VI RESULTADOS EXTRAORDINARIOS POSITIVOS	109.946,03 €
	VBENEFICIOS DEL EJERCICIO	21.661,89 €

El Secretariado de "SELVAS AMAZÓNICAS" es una institución de la Provincia de España de la Orden de Predicadores (P.P. Dominicanos). Fue creado para atender las necesidades de nuestras misiones en América. Potenciando el trabajo de nuestros misioneros de Perú y República Dominicana, trabajamos en pro de la defensa e integridad de los grupos indígenas en todos sus aspectos: cultural, socioeconómico, político y religioso. Y fortaleciendo sus estructuras, les acompañamos en su caminar hacia su plena liberación de la marginación, el etnocidio y la esclavitud.

¡Nuestra fuerza es su generosidad!

Si desea colaborar puede hacerlo por:

- En efectivo
- Por Giro postal
- Por Cheque nominativo a "SELVAS AMAZÓNICAS"
- Por Transferencia Bancaria a:

Banco de Santander. Claudio Coello, 114 - 28006 Madrid
ccc 0049-5160-76-2993012381

Caja Madrid. Príncipe de Vergara, 71 - 28006 Madrid
ccc 2038-1007-01-6001091902

Caixa Catalunya. Diego de León, 46 - 28006 Madrid
ccc 2013-0735-11-0200443742

- Domiciliando su suscripción
- Vía "on line" desde <http://www.selvasamazonicas.org>

NOMBRE Y APELLIDOS

..... NIF.....

CALLE Y Nº

CIUDAD..... CÓD. POSTAL.....

PROVINCIA..... TEL.:.....

DOMICILIACIÓN BANCARIA _____

TITULAR DE LA CUENTA.....NOMBRE BANCO.....

DIRECCIÓN BANCO..... CÓD. POSTAL.....

LOCALIDAD..... PROVINCIA.....

CÓDIGO CUENTA CLIENTE

CANTIDAD

QUE DESEO DONAR..... ÚNICA AL MES TRIMESTRE SEMESTRE ANUAL

FIRMA

Los donativos son desgravables en su declaración de la renta



SELVAS AMAZÓNICAS

Claudio Coello, 141 - 4º • 28006 Madrid • Tel.: 915 642 612

selvasamazonicas@dominicos.org • <http://www.selvasamazonicas.org>